



Juin 2026

Les recrutements de cadres et les OPCO

Édition 2026



Sommaire

- 04** Les recrutements devraient repartir à la hausse en 2026, mais l'inflexion reste à confirmer
- 17** Selon les périmètres des OPCO, des situations contrastées
- 30** La structure des recrutements de cadres selon les périmètres des OPCO reste inchangée
- 34** Annexe : liste des branches professionnelles par OPCO

Méthodologie

■ Enquête téléphonique en ligne

- **8 100 entreprises** interrogées dans le secteur du privé ayant au moins un.e salarié.e
- **Échantillon représentatif** de la répartition des salarié.es selon le secteur, la taille des établissements et la région
- Terrain réalisé du 12 novembre 2025 au 30 janvier 2026

■ Identification des OPCO

- Rattachement par l'**identifiant de convention collective (IDCC)**
- Rattachement **par l'utilisation du numéro SIREN et SIRET**

Point de vigilance : Les périmètres des OPCO sont en constante évolution avec des entreprises pouvant être affiliées à une branche professionnelle différente d'une année sur l'autre. Les résultats proposés dans ce document se réfèrent aux périmètres en cours fin 2025 et qui ont pu légèrement évoluer depuis.



Contexte

- Depuis le 1^{er} avril 2019, 11 opérateurs de compétences (OPCO) ont été agréés. Ils sont notamment en charge de financer l'apprentissage, d'aider les branches professionnelles à établir des certifications professionnelles et d'accompagner les PME dans la définition de leurs besoins en formation [1]. Ces opérateurs de compétences se substituent aux anciens organismes paritaires collecteurs agréés (OPCA).
- Près de 330 branches professionnelles sont réparties au sein des 11 OPCO : le regroupement des branches s'appuie notamment sur des critères de cohérence des métiers et des compétences, de filières, de formation, de mobilité et de besoins des entreprises.
- Dans ce contexte, pour la 6^e année consécutive, l'Apec a cherché à mesurer la part que représente chaque OPCO dans les recrutements de cadres (bilan 2025 et prévisions 2026), ainsi que la répartition de ces recrutements (IDF vs autres régions hexagonales, taille d'entreprise...).
- *In fine*, l'objectif est de contribuer à une meilleure compréhension de la dynamique de l'emploi cadre et de favoriser les échanges d'informations entre l'observatoire de l'emploi cadre de l'Apec et les observatoires présents au sein de chaque OPCO.

[1] Source : Ministère du travail, de l'emploi et de l'insertion
<https://travail-emploi.gouv.fr/ministere/acteurs/partenaires/opco>

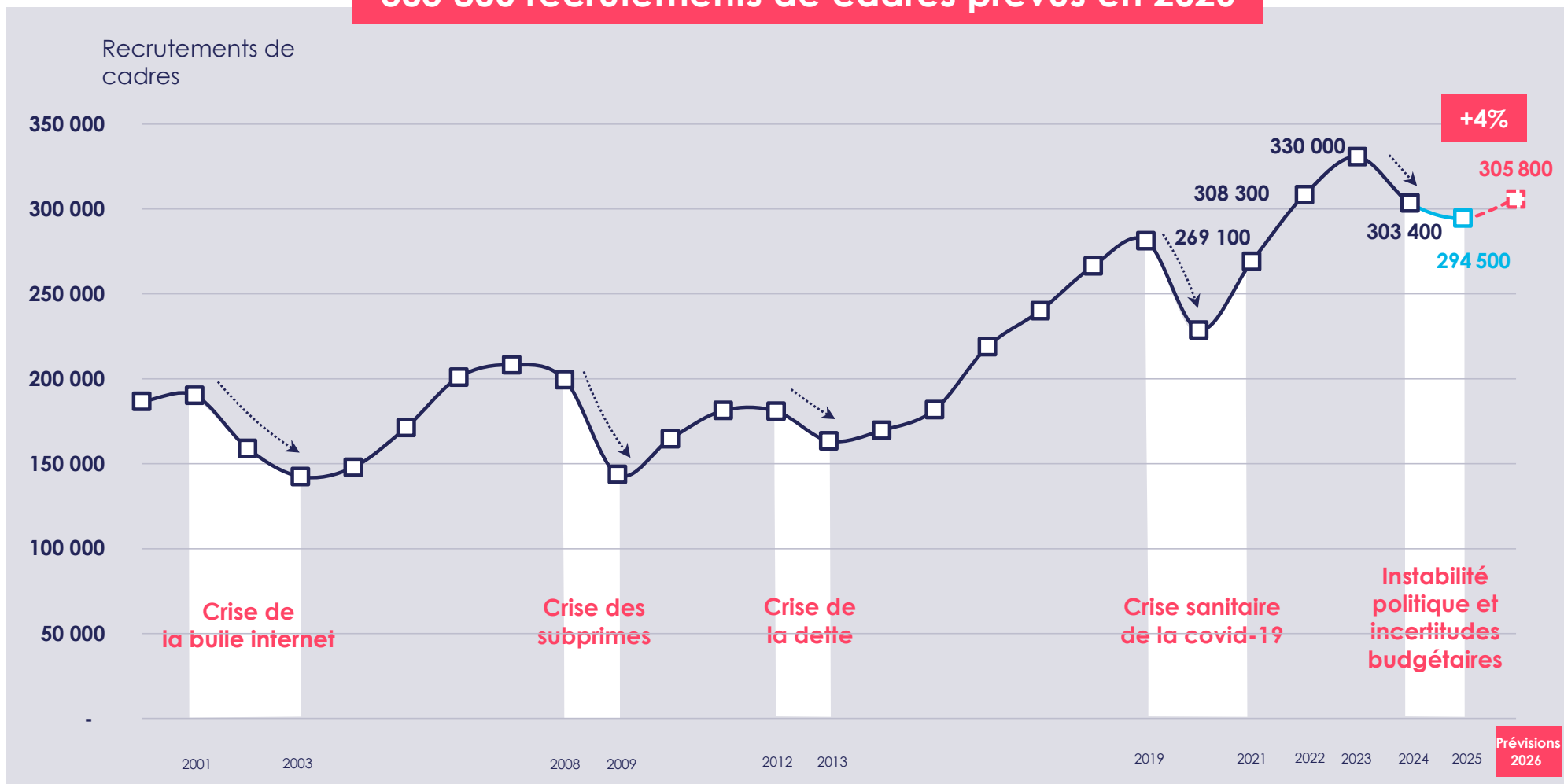
01.

Les recrutements devraient repartir à la hausse en 2026, mais l'inflexion reste à confirmer

Des recrutements 2026 orientés à la hausse, mais encore loin des niveaux atteints en 2023

> Évolution du nombre de recrutements annuels de cadres en France hexagonale

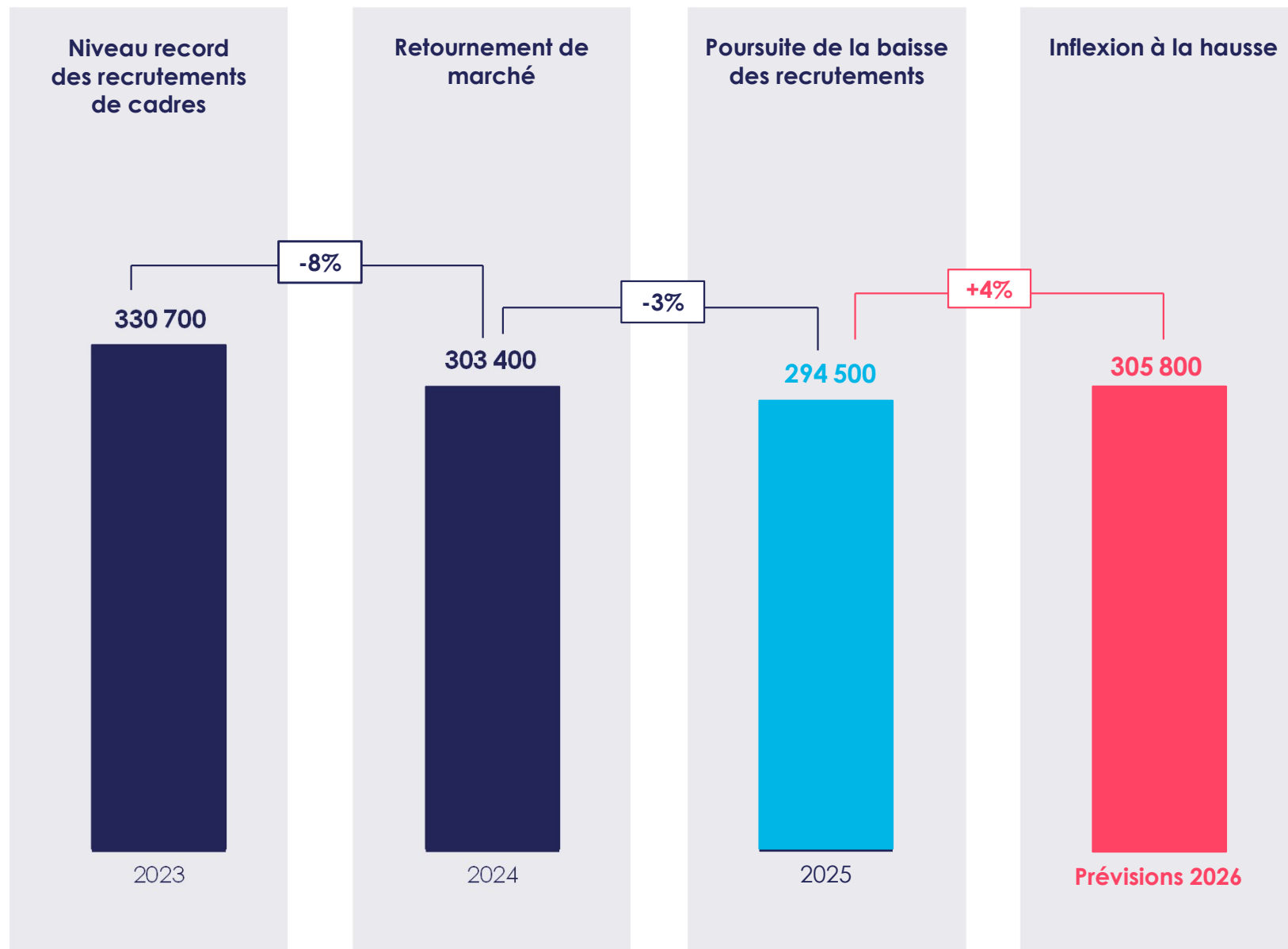
305 800 recrutements de cadres prévus en 2026



Source : Apec, 2026

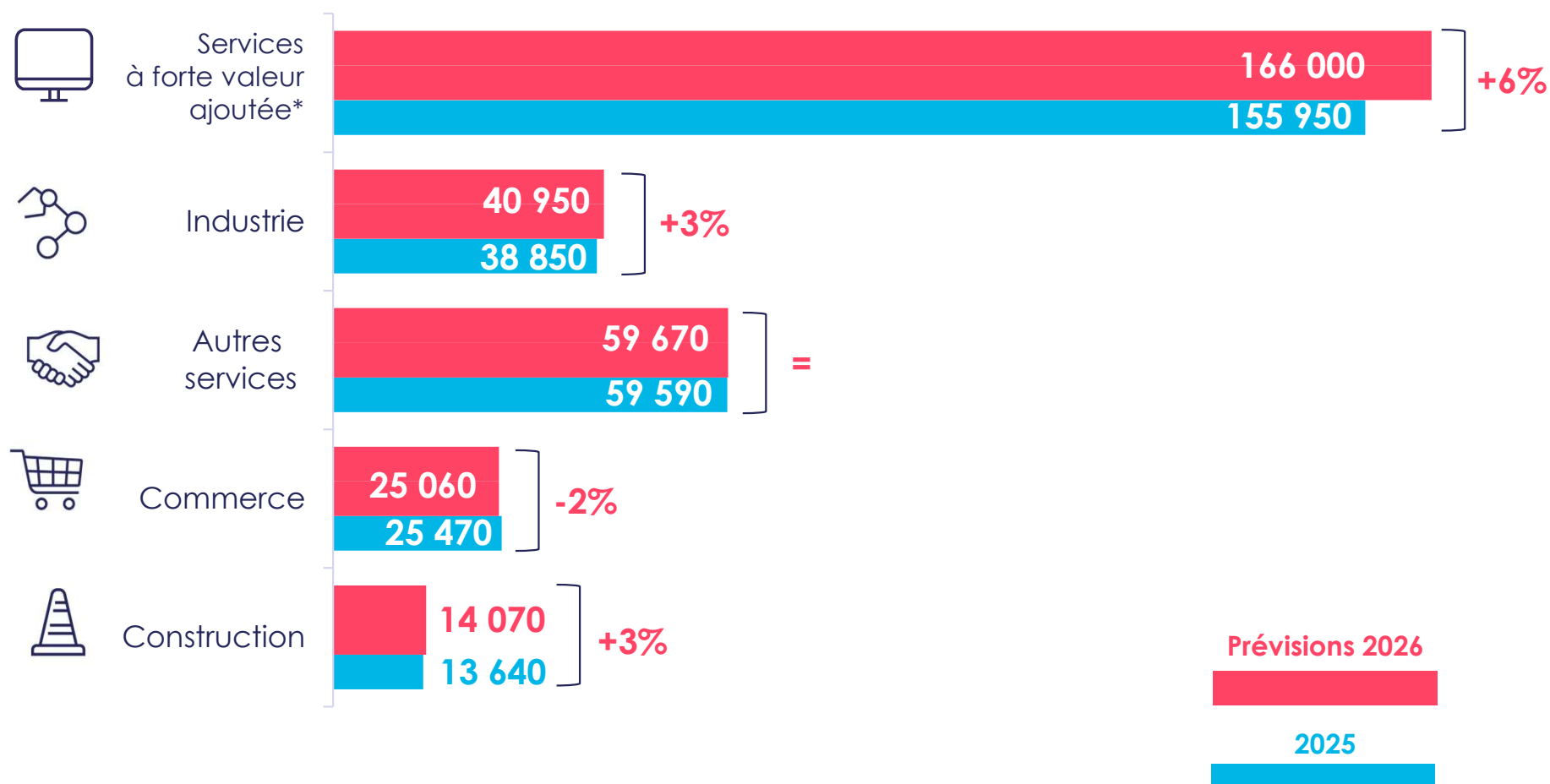


Évolution des recrutements de cadres



Une progression des embauches impulsée par les moteurs de l'emploi cadre

> Évolution des recrutements annuels de cadres par secteur en 2026 par rapport à 2025



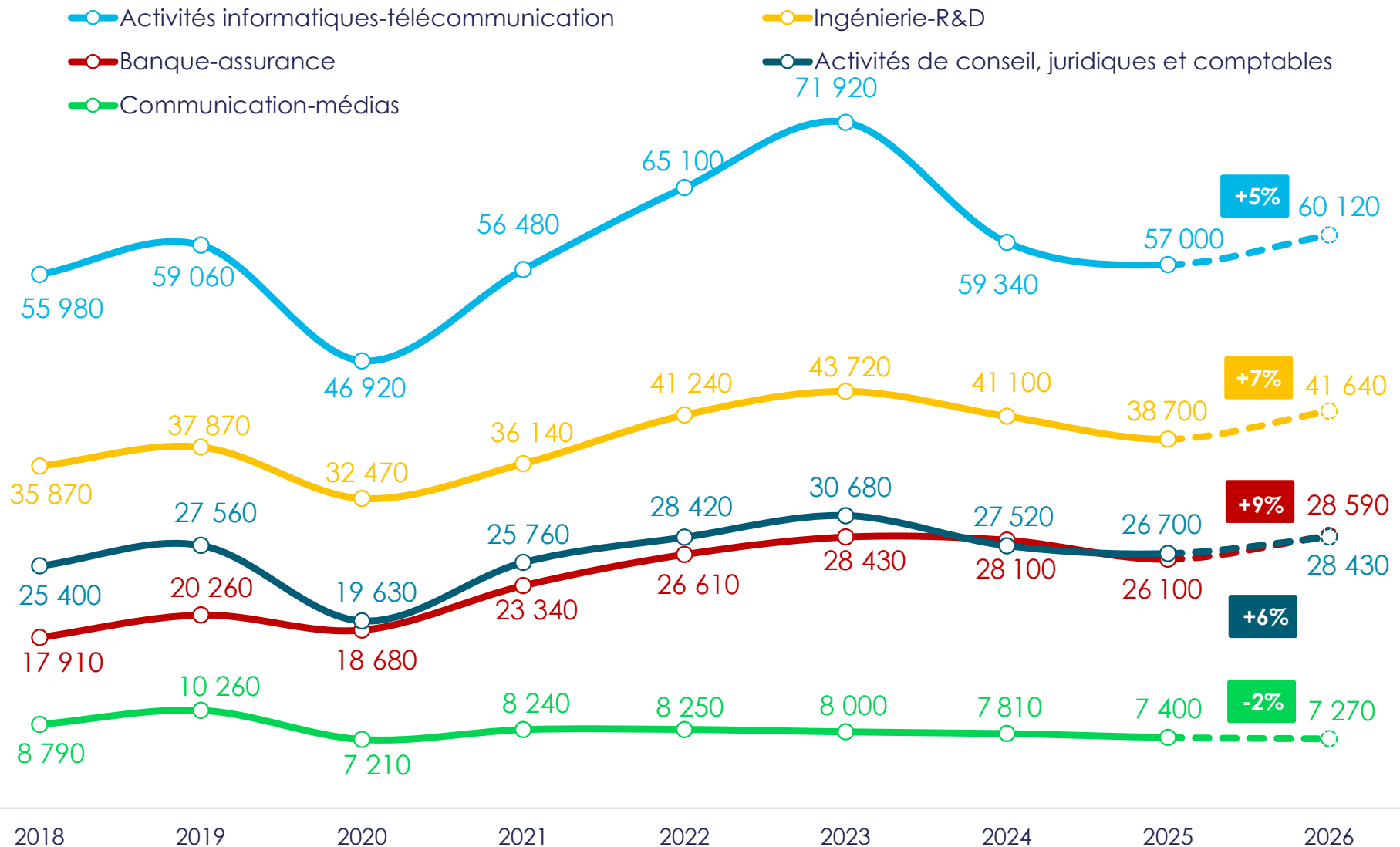
*Activités informatiques-télécommunication, banque-assurance, ingénierie-R&D, activités juridiques-comptables et de conseil, communication-médias



Source : Apec, 2026

Les activités informatiques, l'ingénierie-R&D et le conseil retrouveraient des couleurs

> Évolution du nombre de recrutements de cadres dans les services à forte valeur ajoutée



Source : Apec, 2026

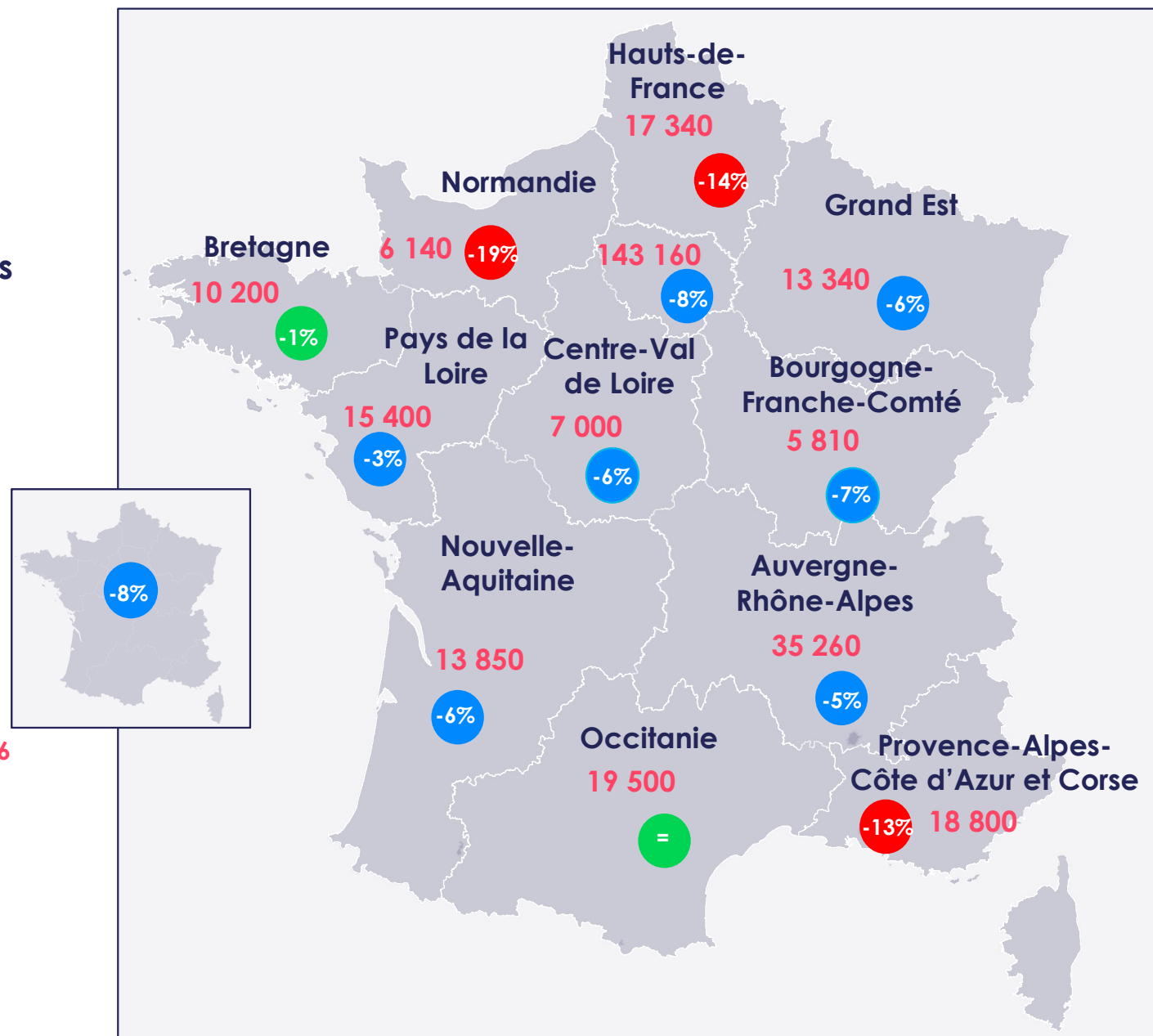
Seules la Bretagne et l'Occitanie retrouveraient les niveaux de recrutements de cadres de 2023

> Évolution des recrutements de cadres par région



Évolution 2026-2023

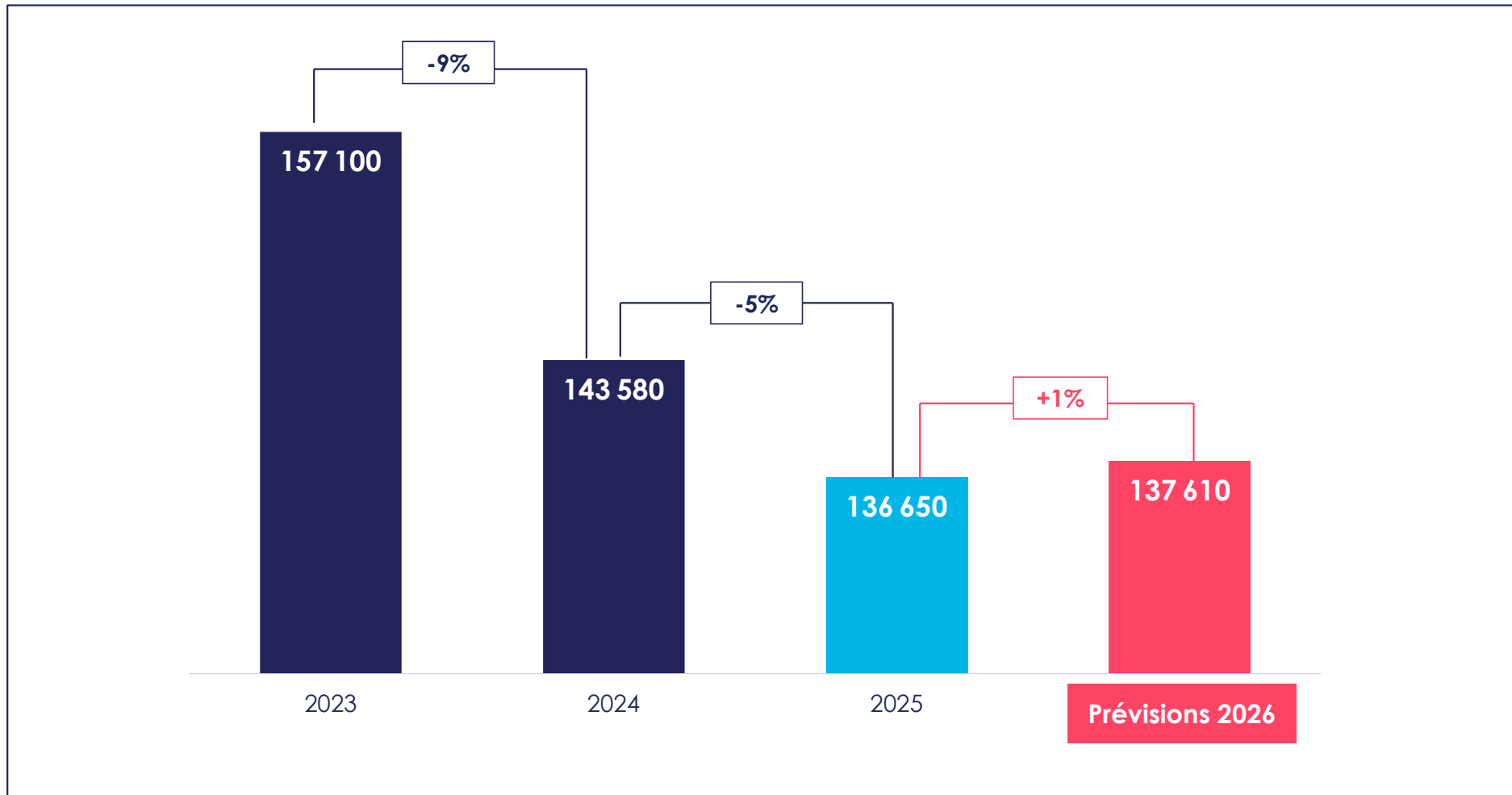
305 800 Recrutements prévus en 2026



Source : Apec, 2026

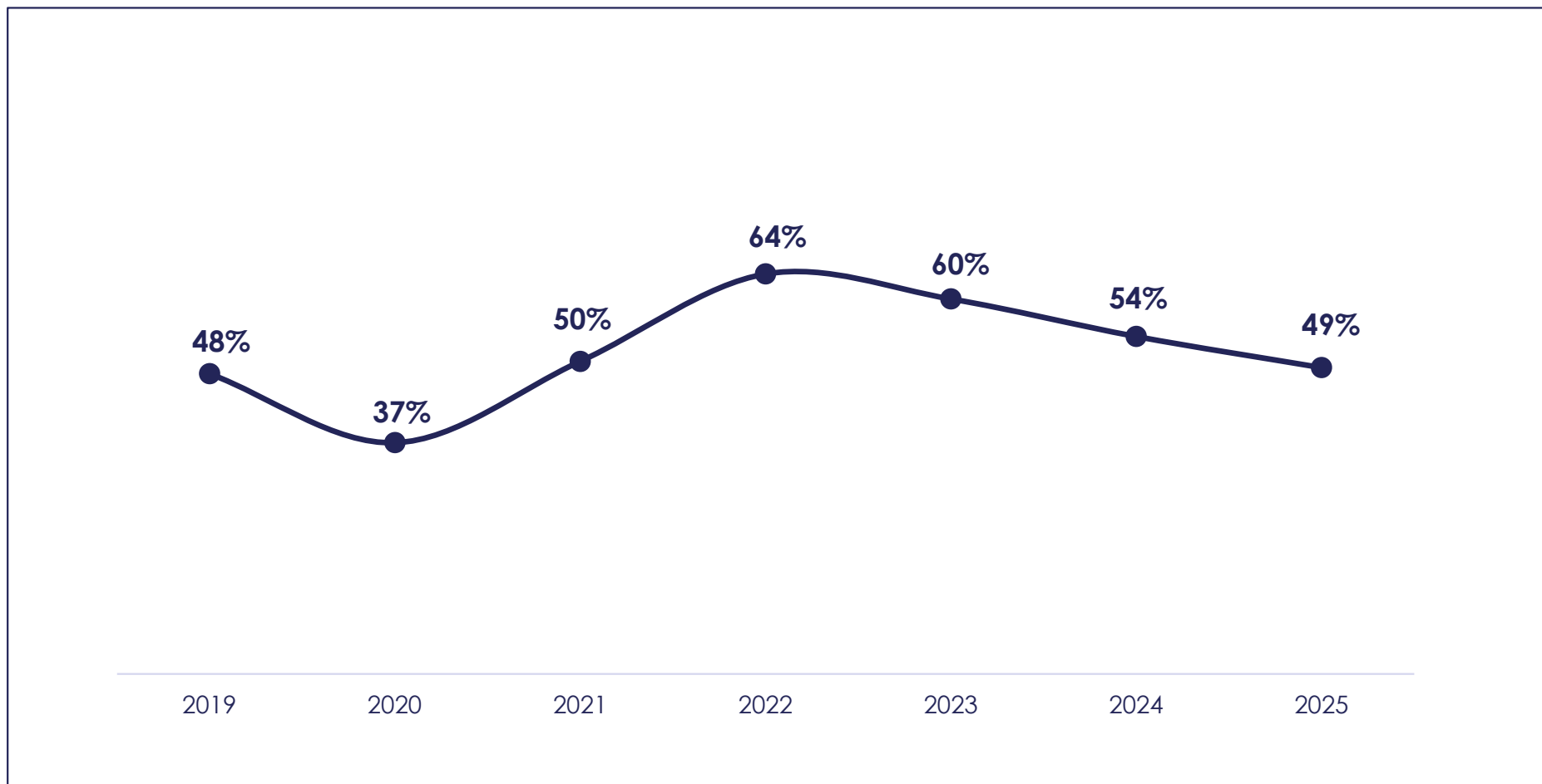
Les recrutements de jeunes cadres toujours loin des niveaux de 2023

> Recrutements de cadres de moins de 6 ans d'expérience (en CDI et CDD d'un an et plus)



La tension sur les recrutements de cadres a commencé à baisser, même si elle reste élevée

> Part des entreprises estimant avoir rencontré des difficultés à recruter des cadres



Base : entreprises de 10 salariés et + ayant recruté au moins 1 cadre dans l'année
Source : Apec, 2026

Des prévisions 2026 soumises à de nombreux aléas

Un contexte géopolitique anxieux

Les conséquences de la guerre au Moyen Orient restent incertaines. En particulier, la crise énergétique du 1^{er} semestre devrait renforcer l'inflation



Fortes contraintes sur les dépenses publiques

La réduction du déficit public pourrait constituer un frein à l'investissement des entreprises



Des menaces sur la consommation des ménages

La crise énergétique du 1^{er} semestre pourrait impacter la consommation des ménages, moteur essentiel de la croissance



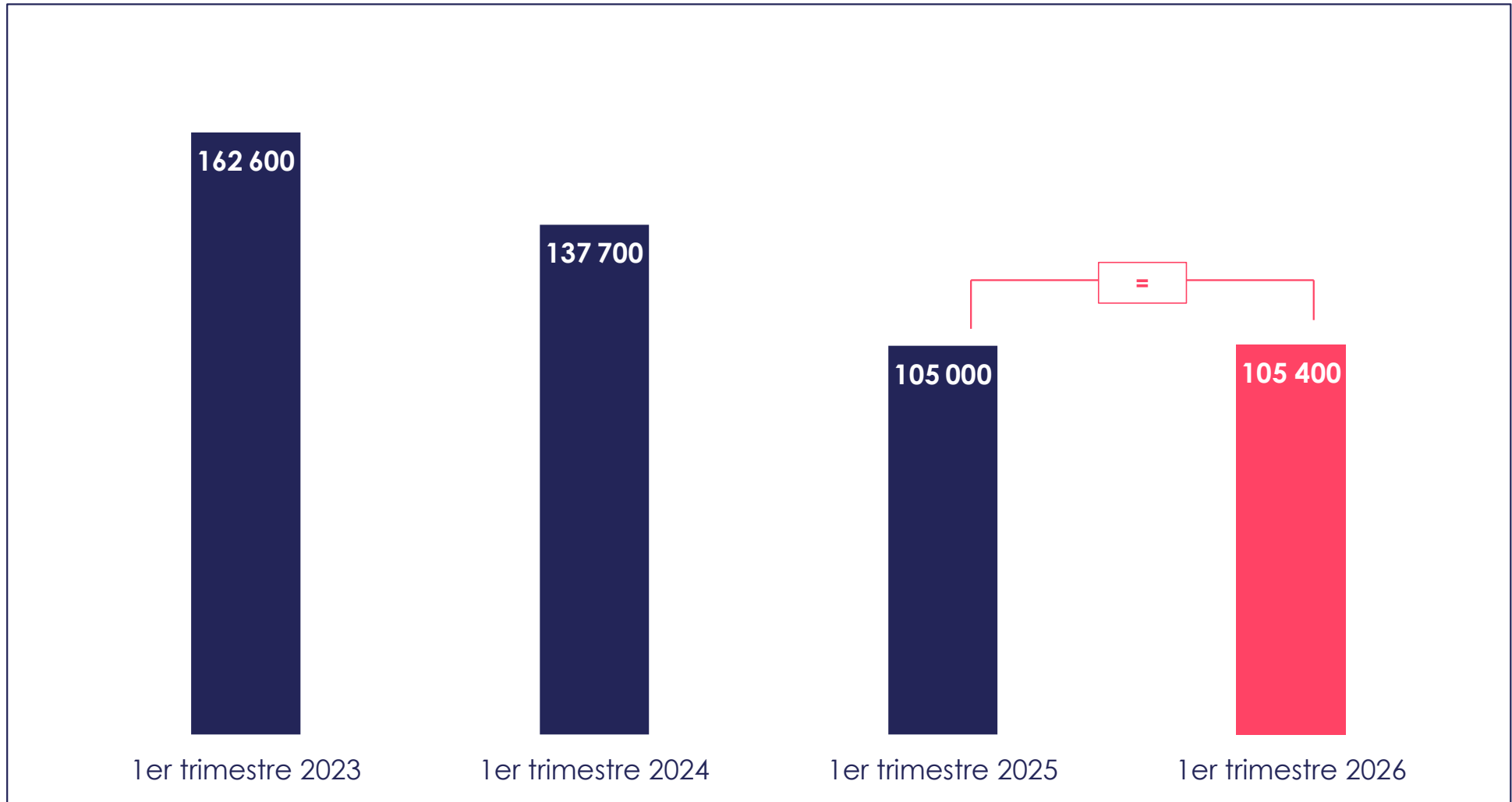
Un renforcement de l'épargne de précaution

Les ménages pourraient privilégier une épargne de précaution qui atteint déjà des sommets historiques



Des premiers signes qui tempèrent l'intensité de la reprise

> Évolution du nombre d'offres publiées sur apec.fr



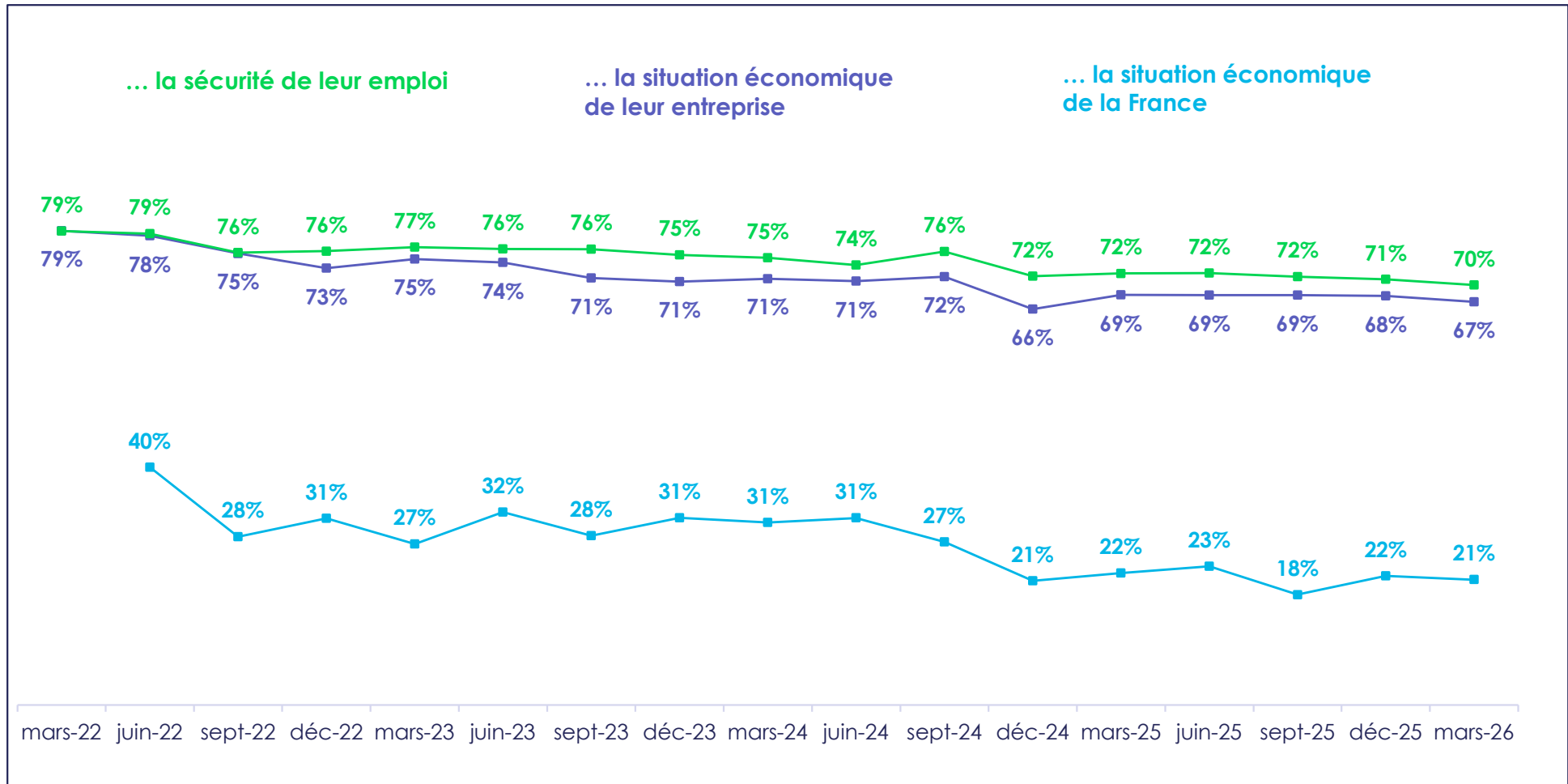
Base : offres d'emploi cadre publiées sur apec.fr (hors offres partenaires et après dédoublement)

Source : Apec, 2026



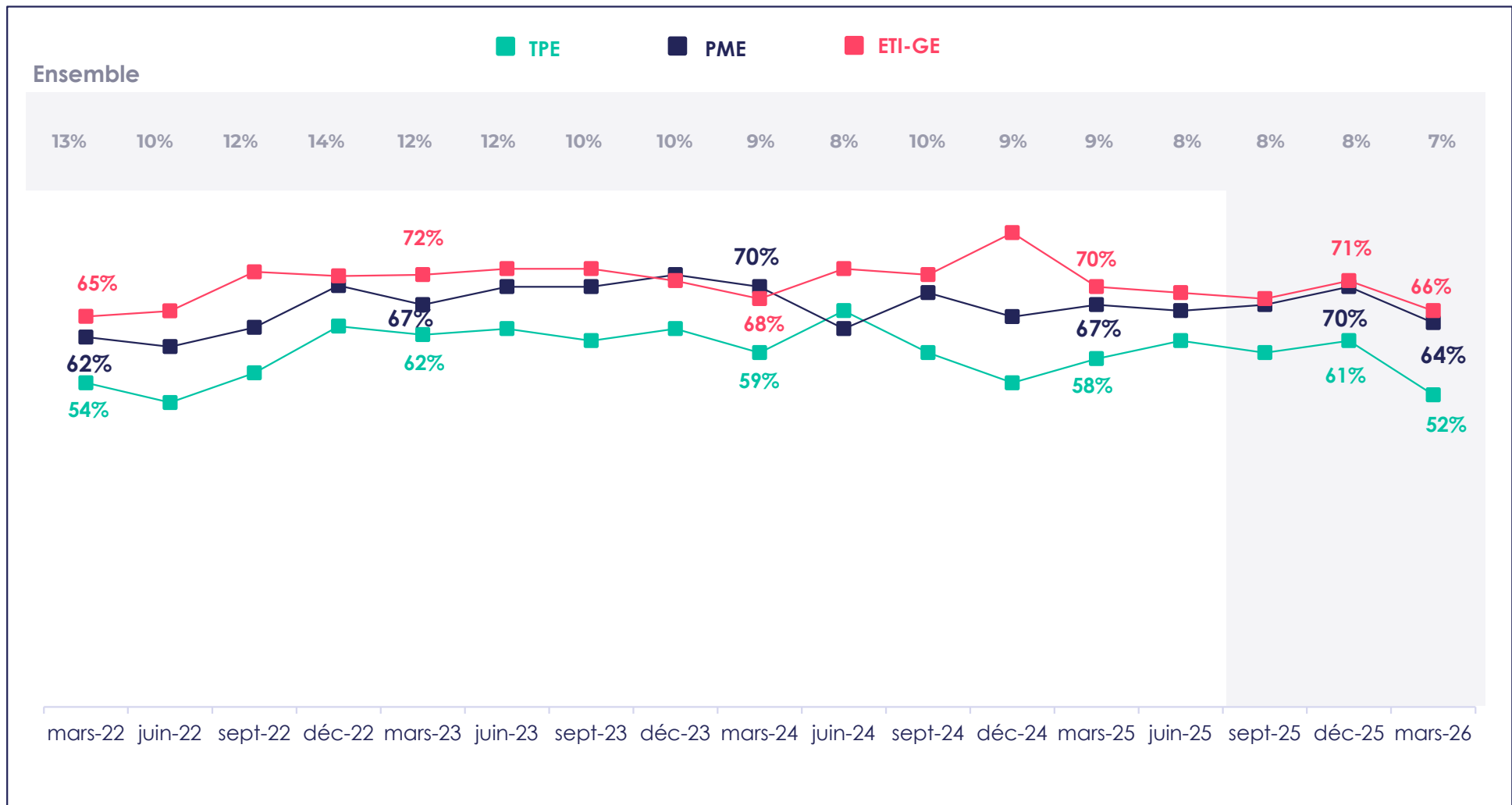
La confiance des cadres reste dégradée au 1^{er} trimestre 2026

> Part des cadres ayant confiance dans...



Les intentions d'embauche reculent, en particulier dans les TPE

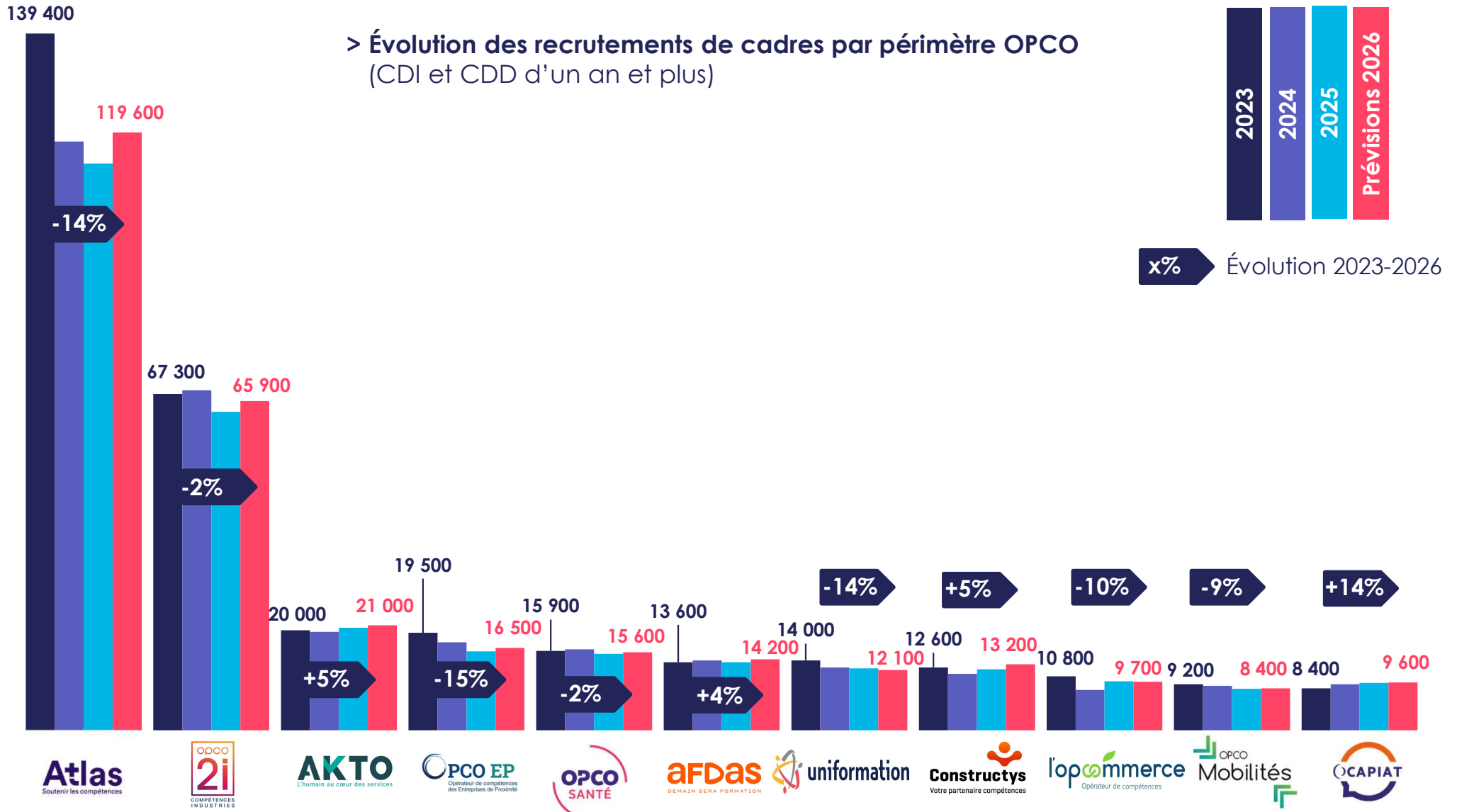
> Part des entreprises envisageant de recruter au moins un cadre au cours du prochain trimestre



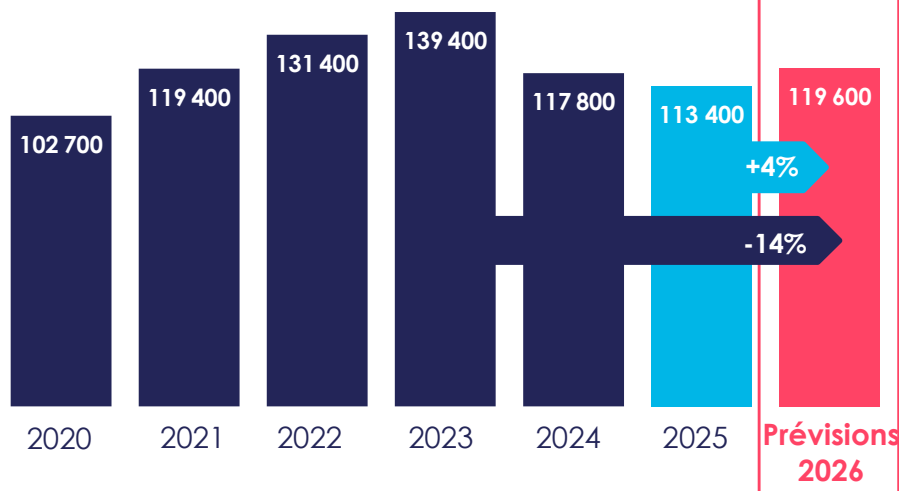
02.

**Selon les périmètres des OPCO,
des situations hétérogènes**

Des situations contrastées par rapport aux niveaux de 2023



119 600 recrutements* de cadres prévus en 2026 dans le périmètre



39%

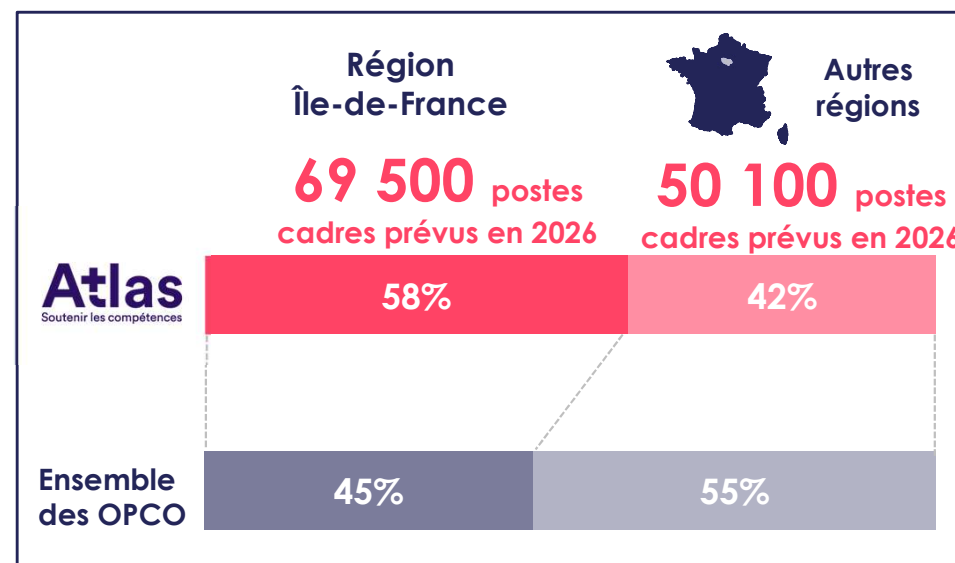
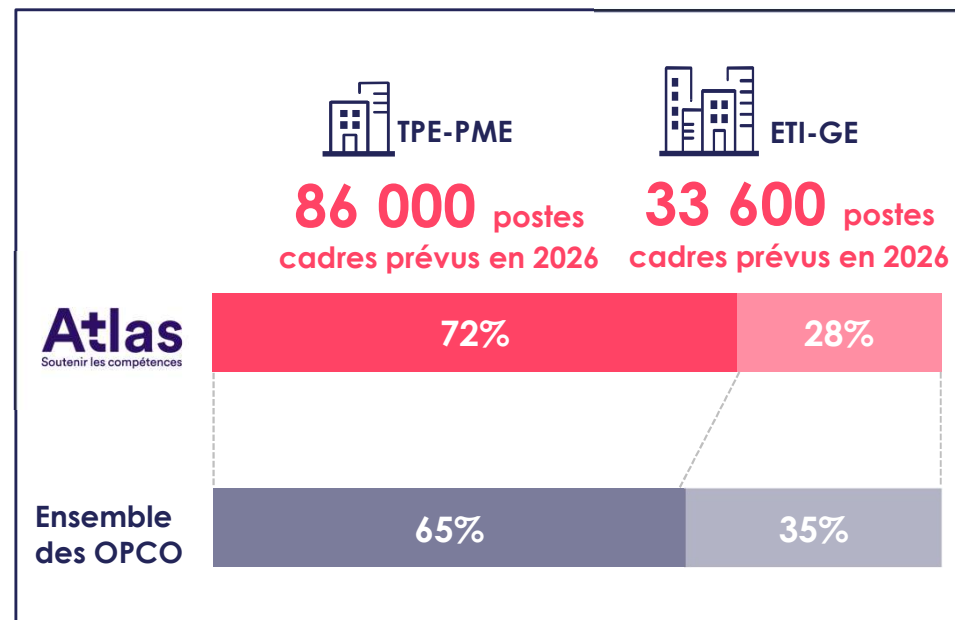
de l'ensemble des recrutements de cadres prévus en 2026



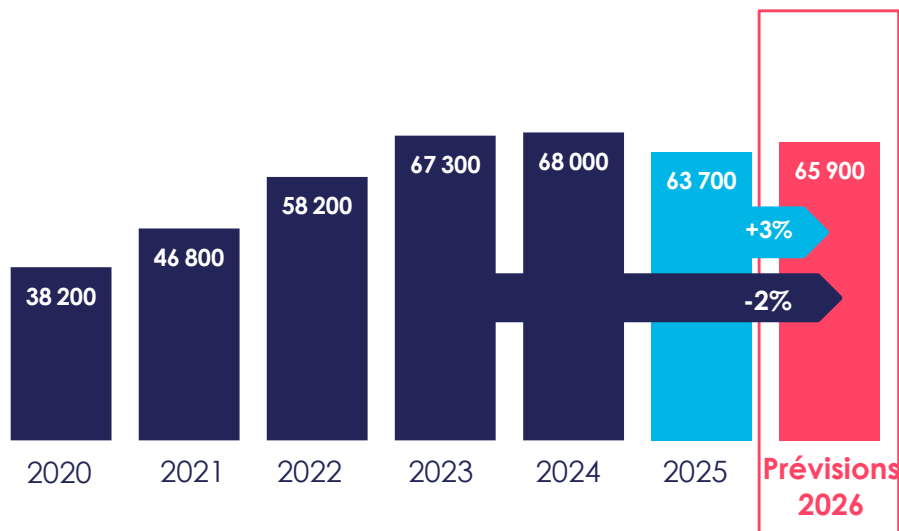
43% des recrutements en TPE-PME
31% des recrutements dans les ETI-GE

50% des recrutements en IDF
30% des recrutements pour les autres régions

*En CDI et CDD d'un an et plus



65 900 recrutements* de cadres prévus en 2026 dans le périmètre



22%

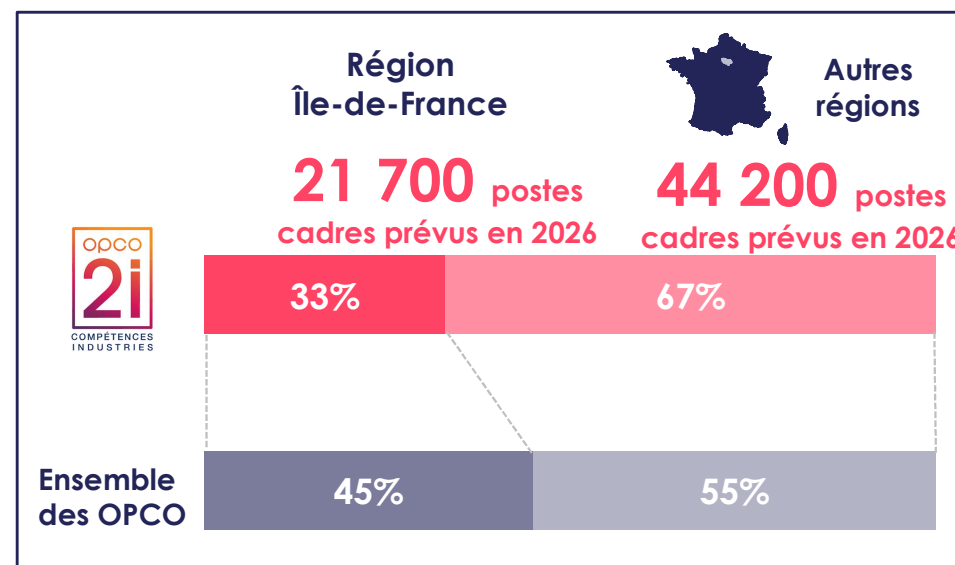
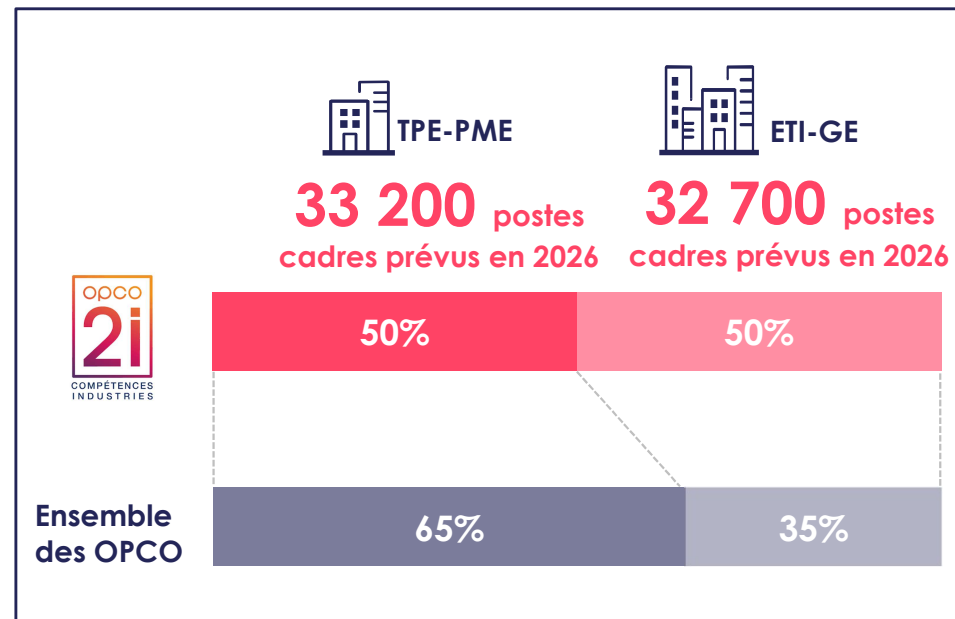
de l'ensemble des recrutements de cadres prévus en 2026



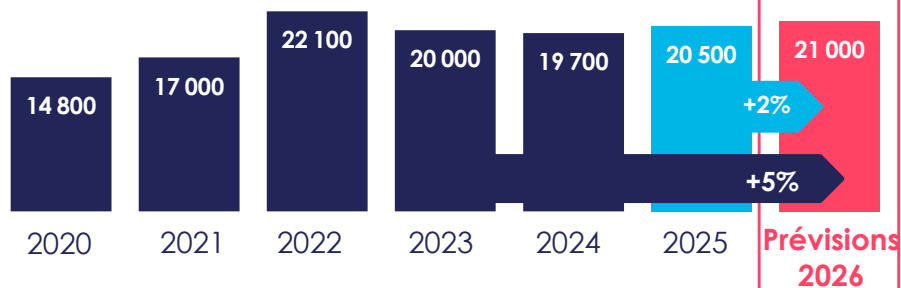
17% des recrutements en TPE-PME
31% des recrutements dans les ETI-GE

16% des recrutements en IDF
26% des recrutements pour les autres régions

*En CDI et CDD d'un an et plus



21 000 recrutements* de cadres prévus en 2026 dans le périmètre



7%

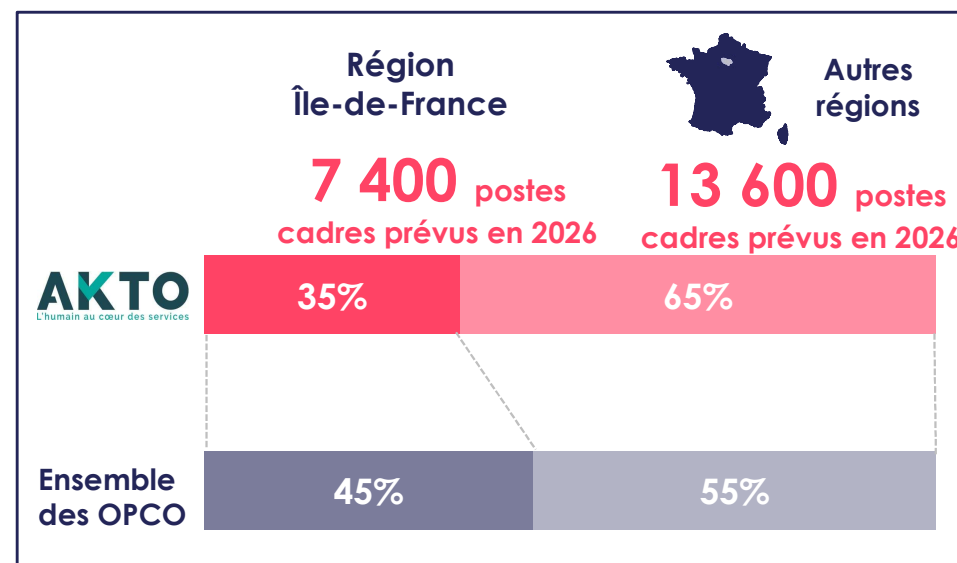
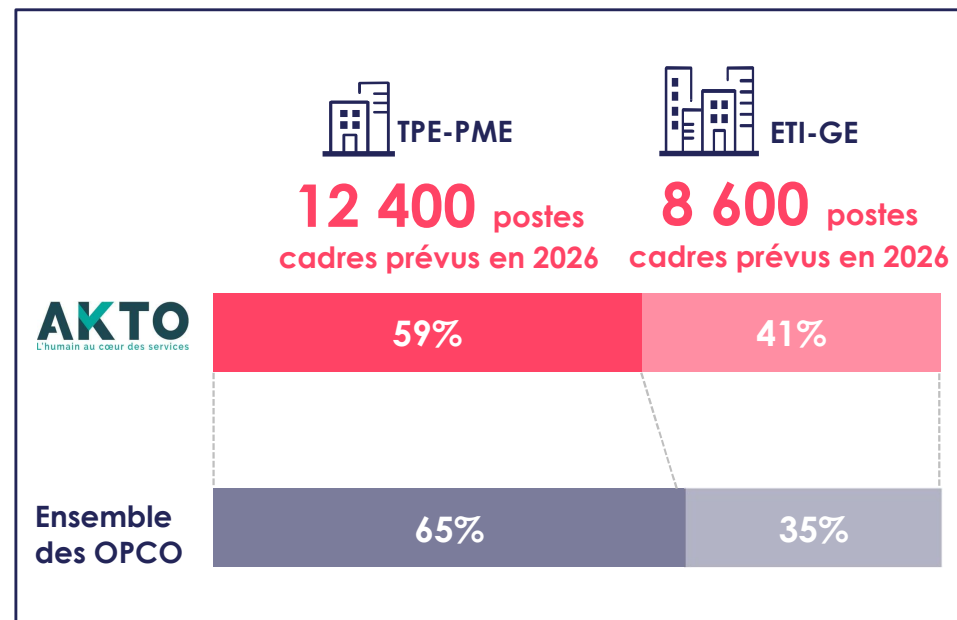
de l'ensemble des recrutements de cadres prévus en 2026



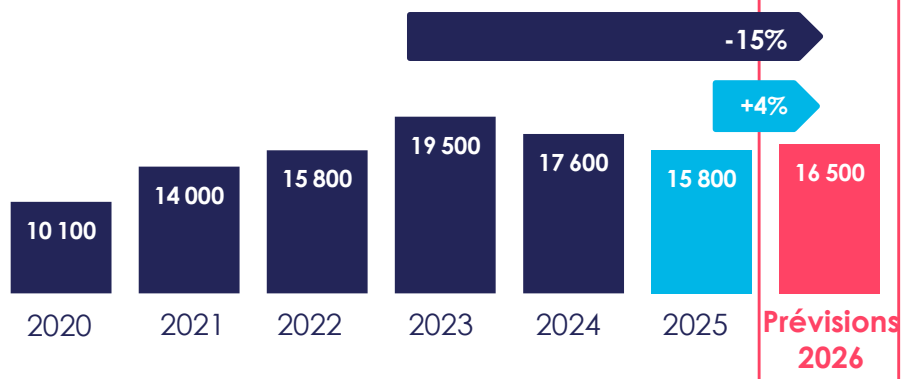
6% des recrutements en TPE-PME
8% des recrutements dans les ETI-GE

5% des recrutements en IDF
8% des recrutements pour les autres régions

*En CDI et CDD d'un an et plus



16 500 recrutements* de cadres prévus en 2026 dans le périmètre



5%

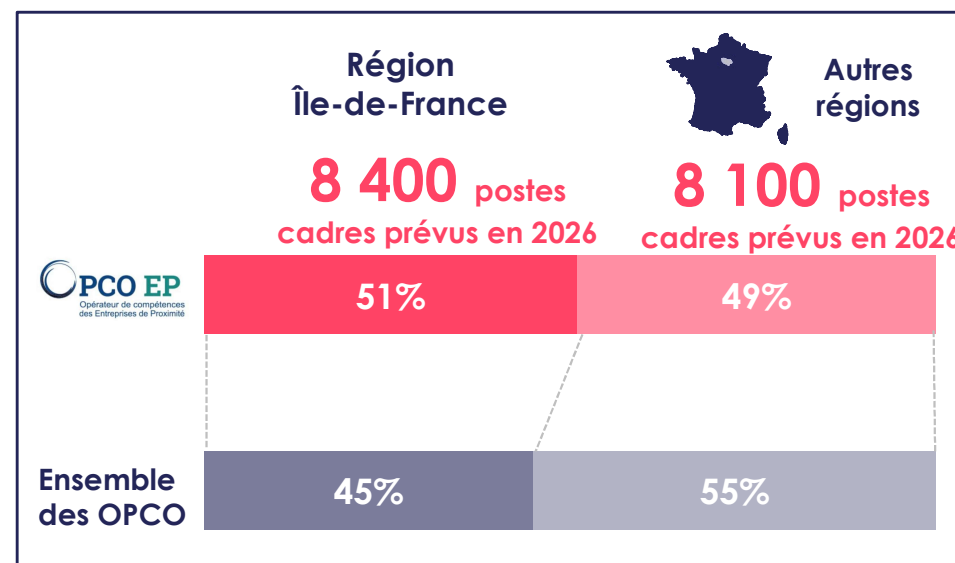
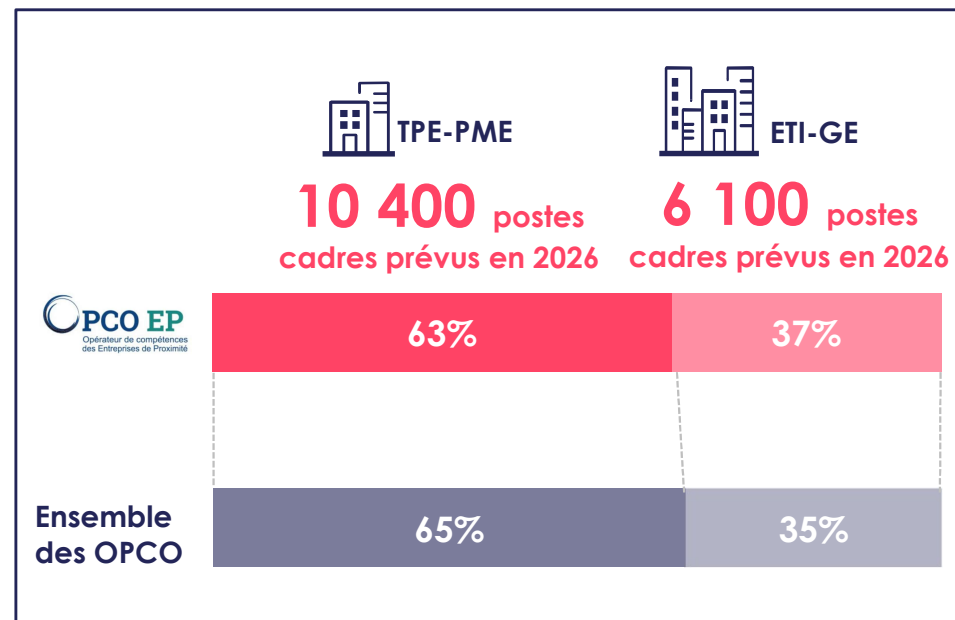
de l'ensemble des recrutements de cadres prévus en 2026



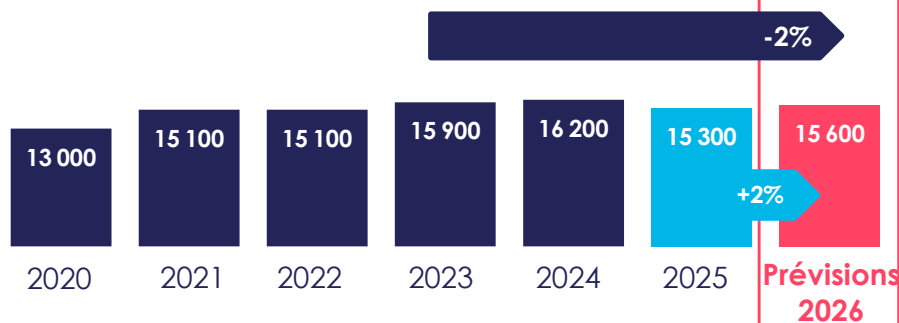
5% des recrutements en TPE-PME
6% des recrutements dans les ETI-GE

6% des recrutements en IDF
5% des recrutements pour les autres régions

*En CDI et CDD d'un an et plus



15 600 recrutements* de cadres prévus en 2026 dans le périmètre



5%

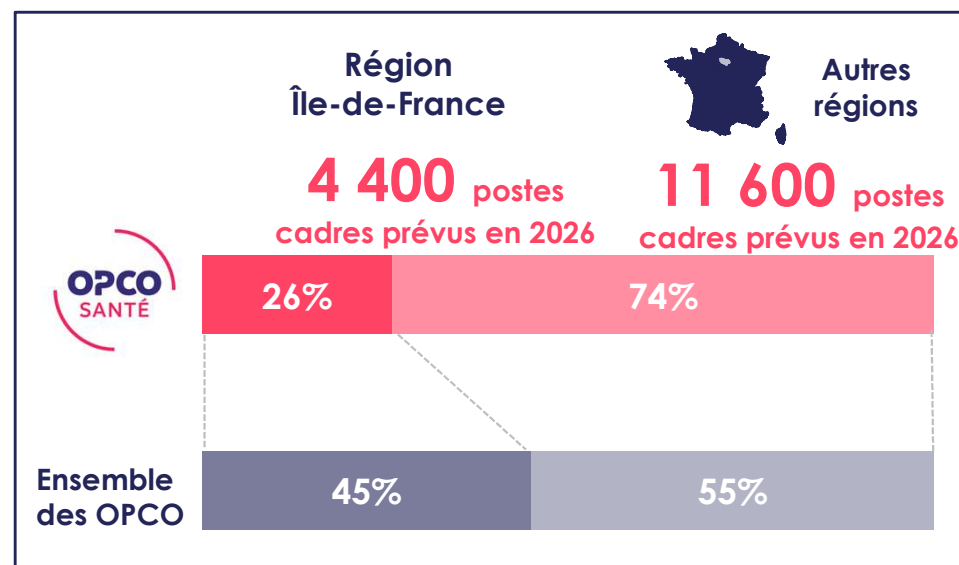
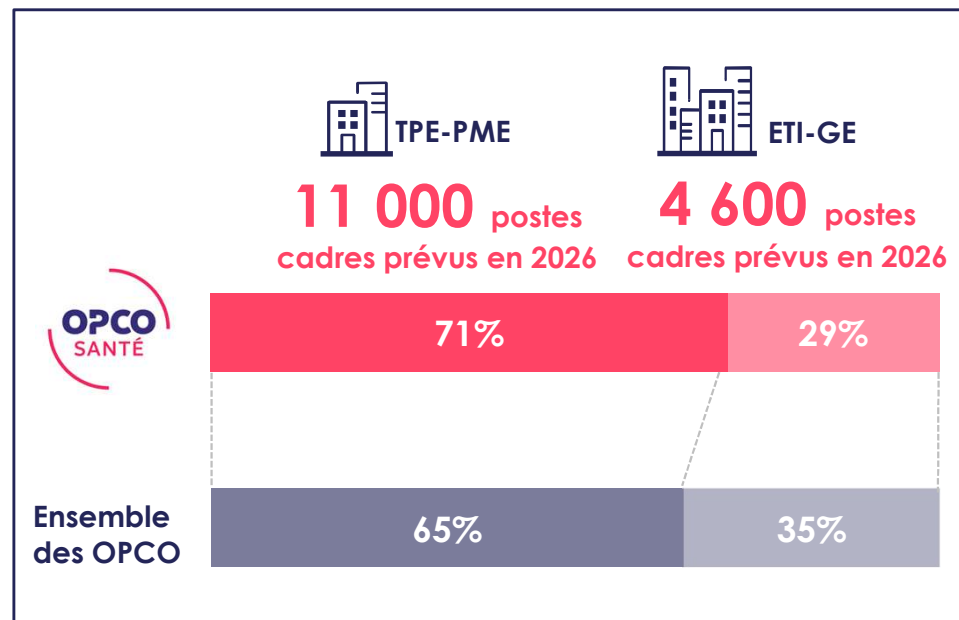
de l'ensemble des recrutements de cadres prévus en 2026



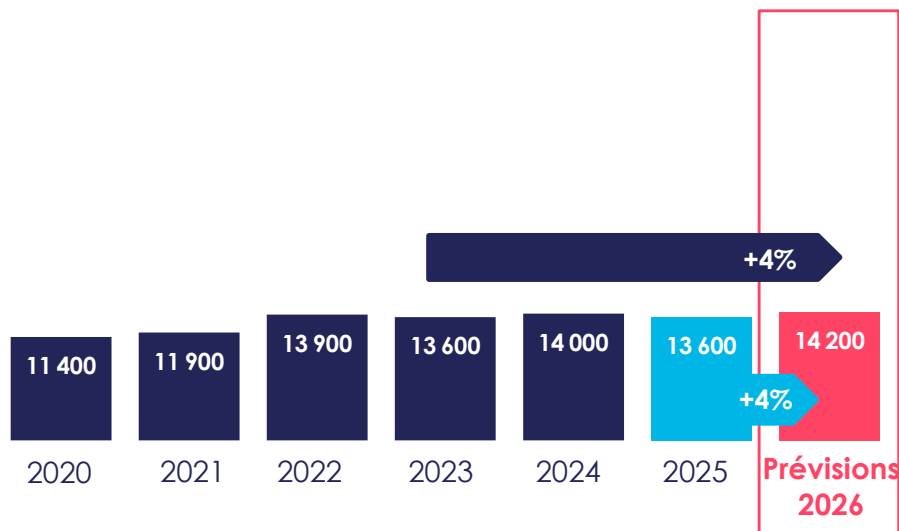
6% des recrutements en TPE-PME
4% des recrutements dans les ETI-GE

3% des recrutements en IDF
7% des recrutements pour les autres régions

*En CDI et CDD d'un an et plus



14 200 recrutements* de cadres prévus en 2026 dans le périmètre



5%

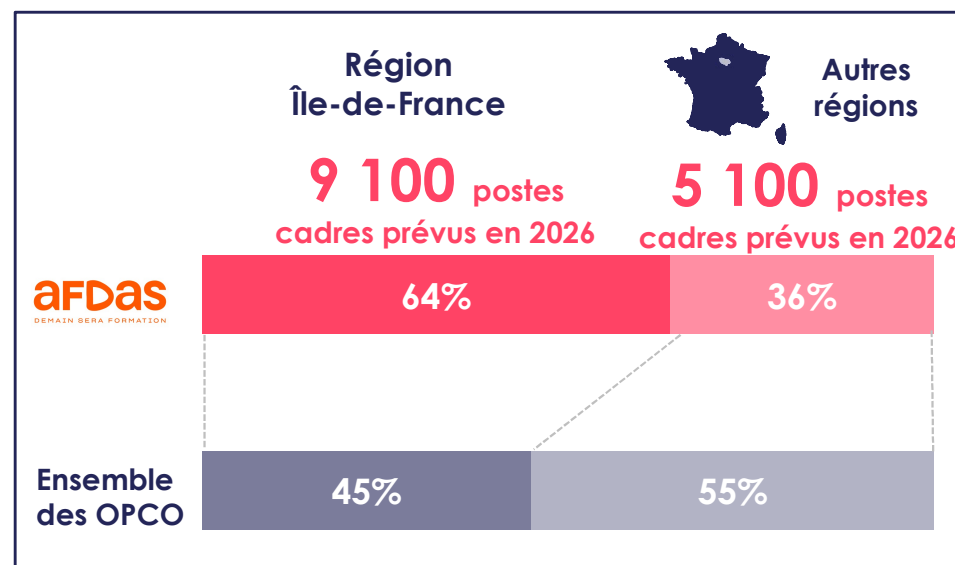
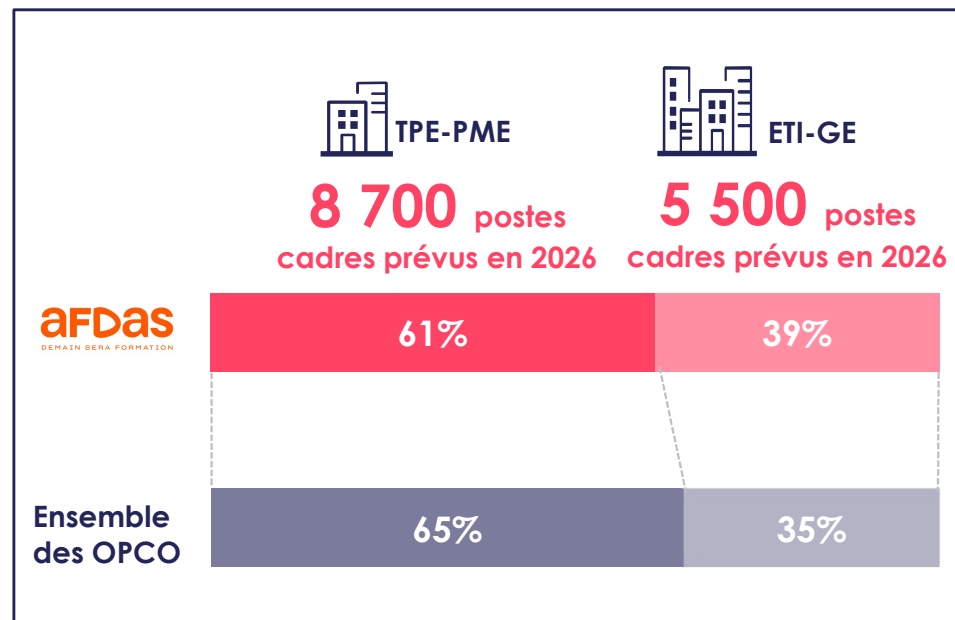
de l'ensemble des recrutements de cadres prévus en 2026



4% des recrutements en TPE-PME
5% des recrutements dans les ETI-GE

7% des recrutements en IDF
3% des recrutements pour les autres régions

*En CDI et CDD d'un an et plus

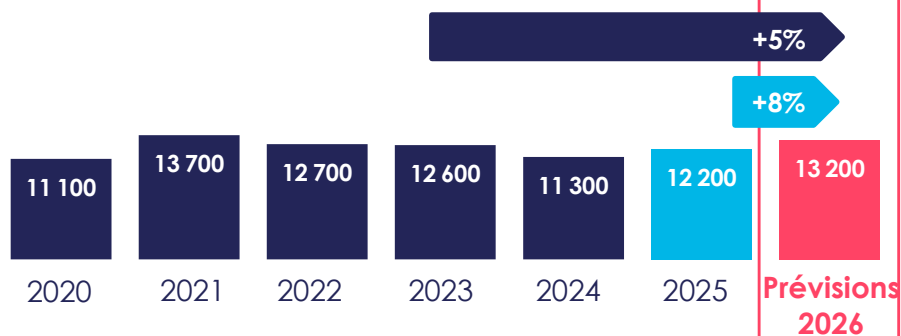


13 200 recrutements* de cadres prévus en 2026 dans le périmètre



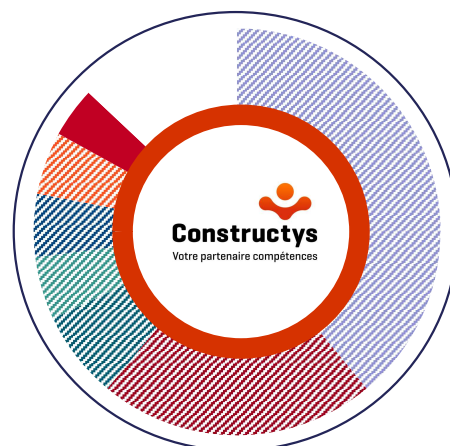
Constructyts

Votre partenaire compétences



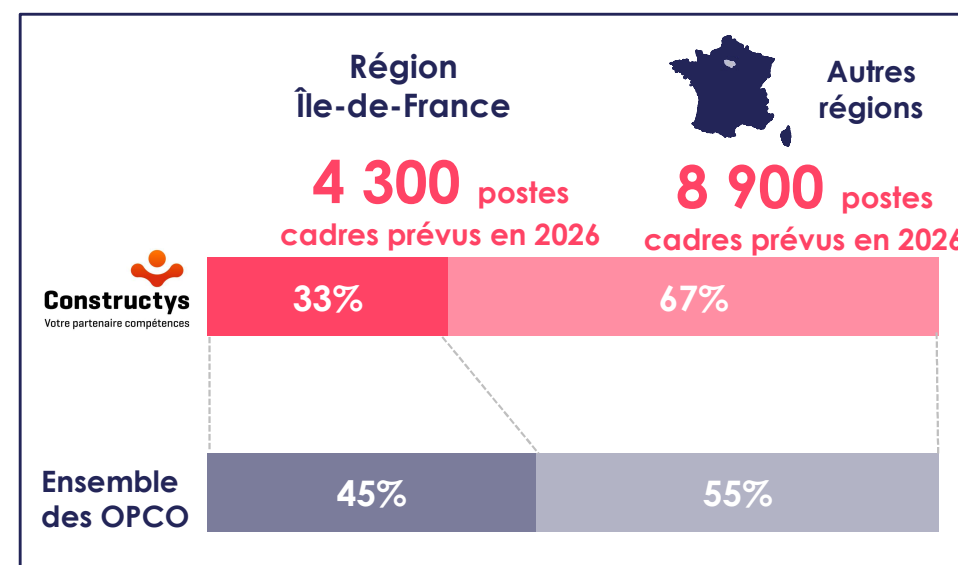
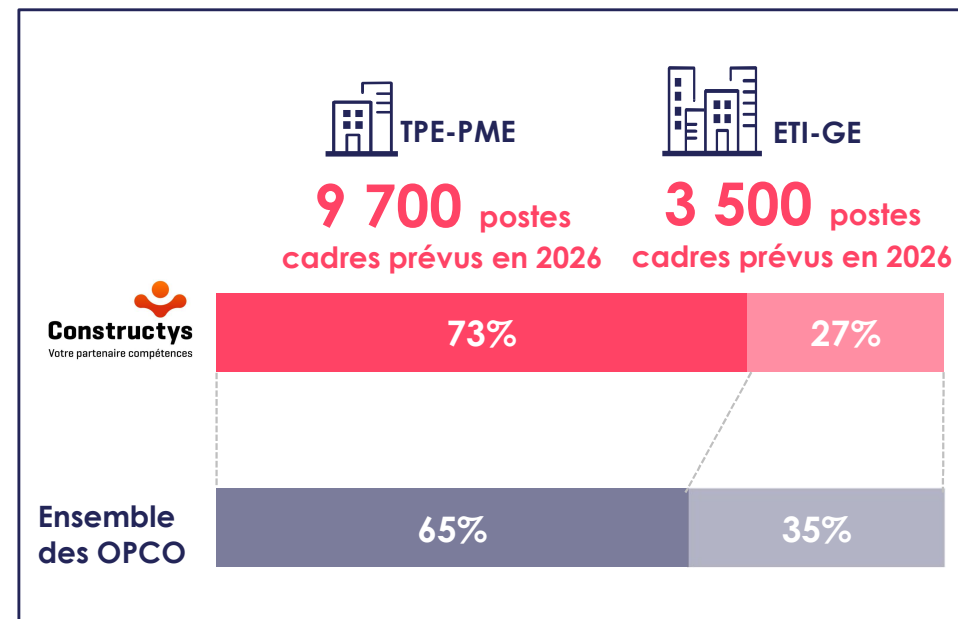
4%

de l'ensemble des recrutements de cadres prévus en 2026

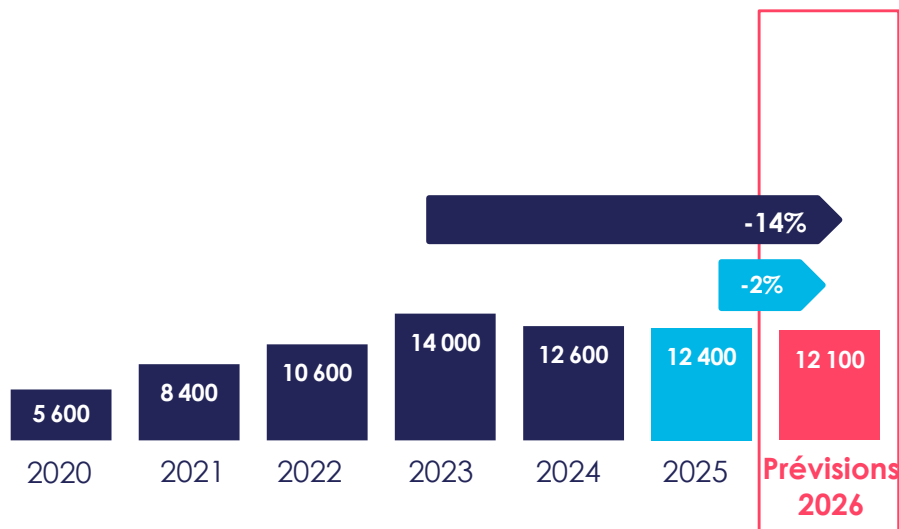


- 5% des recrutements en TPE-PME
- 3% des recrutements dans les ETI-GE
- 3% des recrutements en IDF
- 5% des recrutements pour les autres régions

*En CDI et CDD d'un an et plus

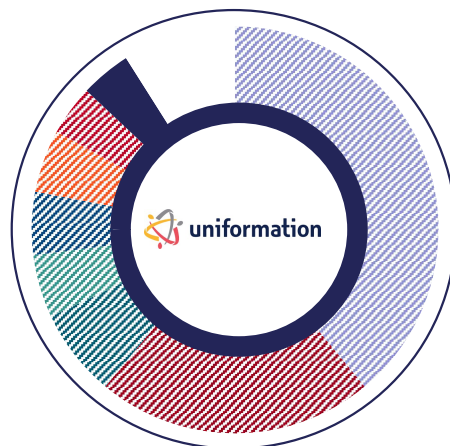


12 100 recrutements* de cadres prévus en 2026 dans le périmètre



4%

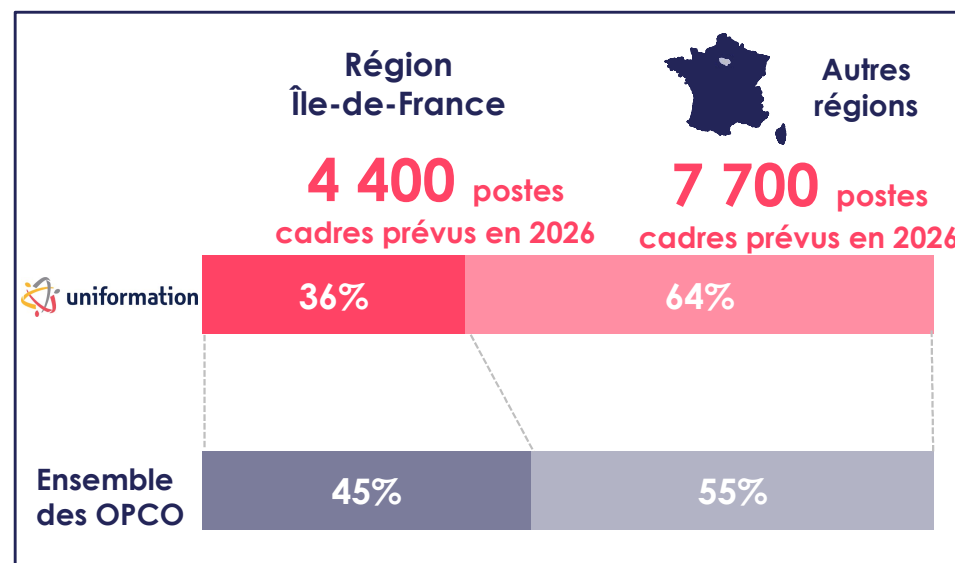
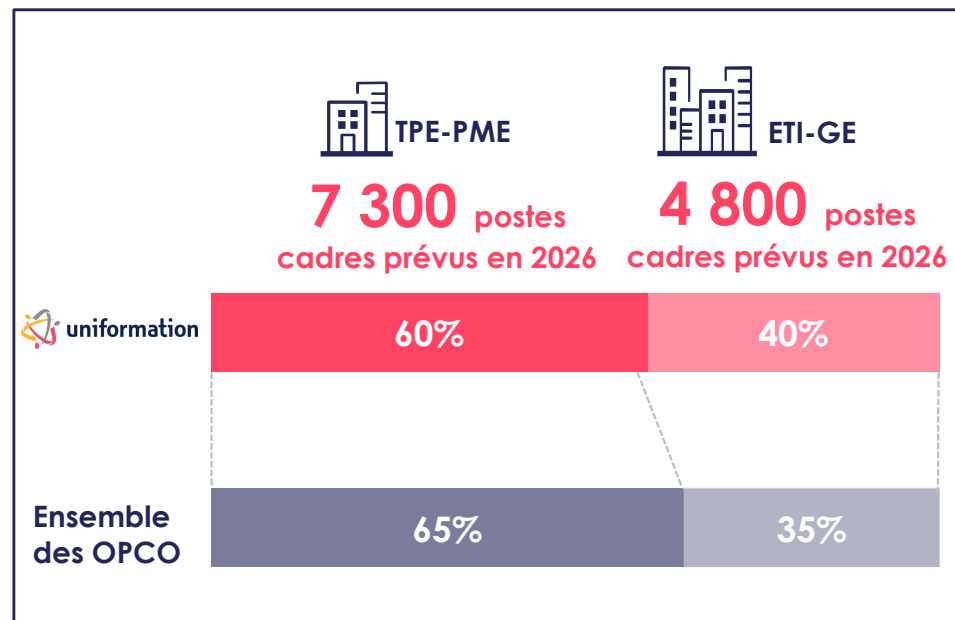
de l'ensemble des recrutements de cadres prévus en 2026



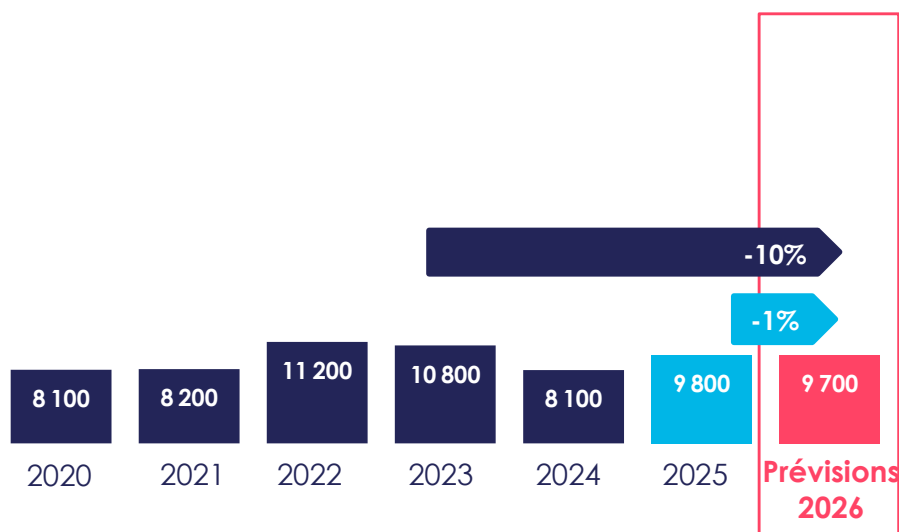
4% des recrutements en TPE-PME
4% des recrutements dans les ETI-GE

3% des recrutements en IDF
5% des recrutements pour les autres régions

*En CDI et CDD d'un an et plus



9 700 recrutements* de cadres prévus en 2026 dans le périmètre



3%

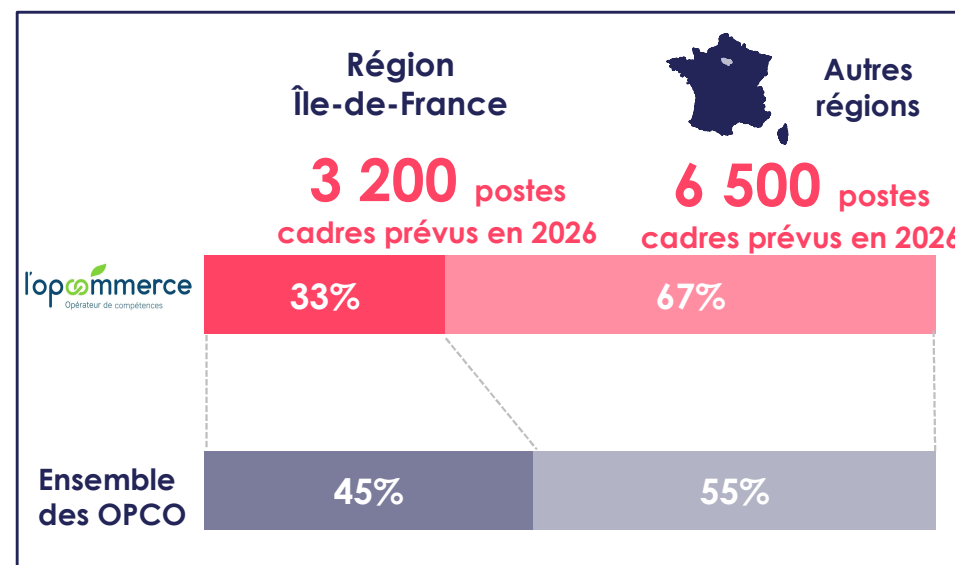
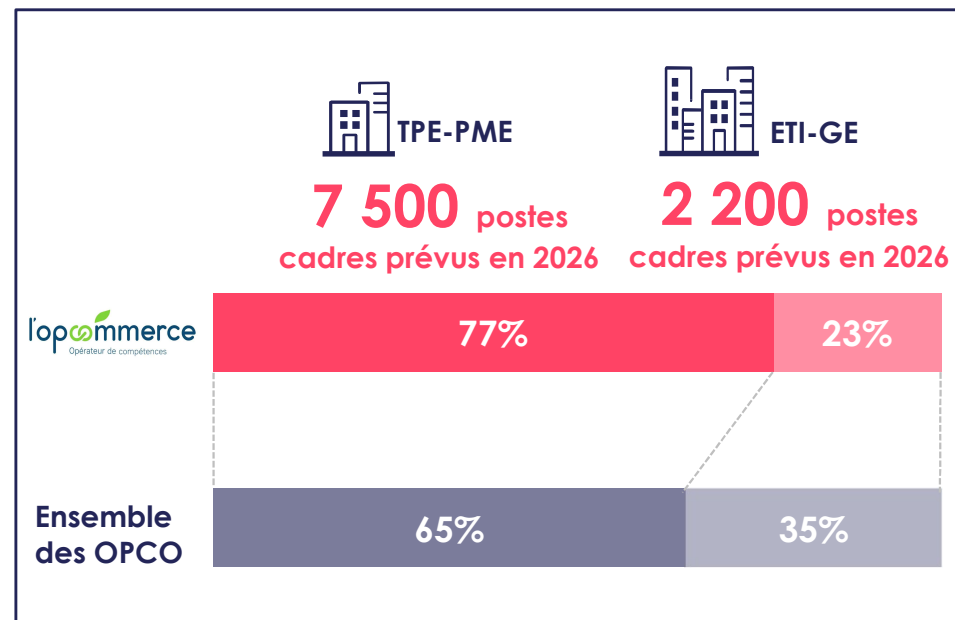
de l'ensemble des recrutements de cadres prévus en 2026



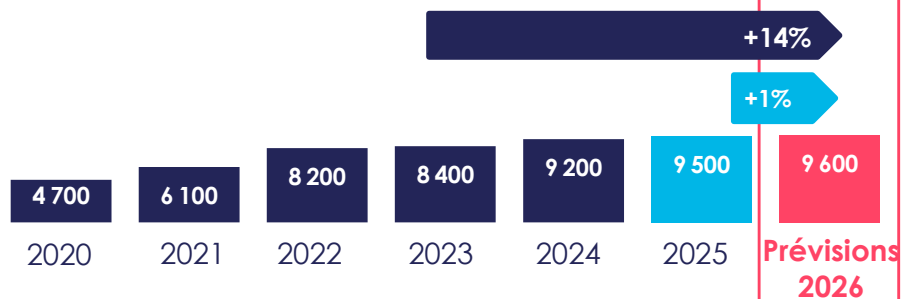
4% des recrutements en TPE-PME
2% des recrutements dans les ETI-GE

2% des recrutements en IDF
4% des recrutements pour les autres régions

*En CDI et CDD d'un an et plus

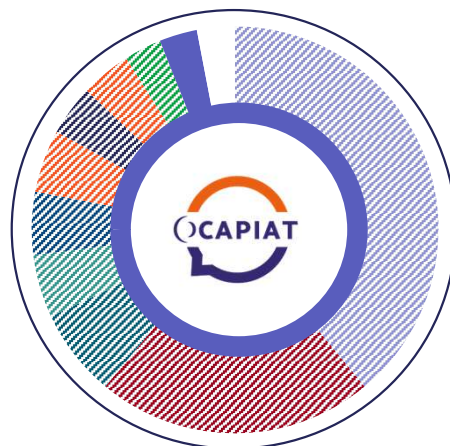


9 600 recrutements* de cadres prévus en 2026 dans le périmètre



3%

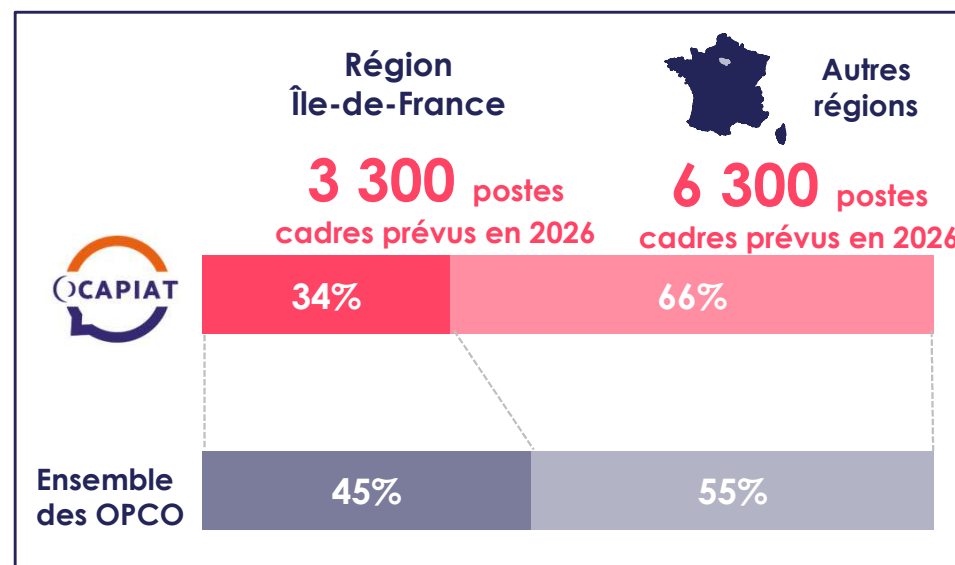
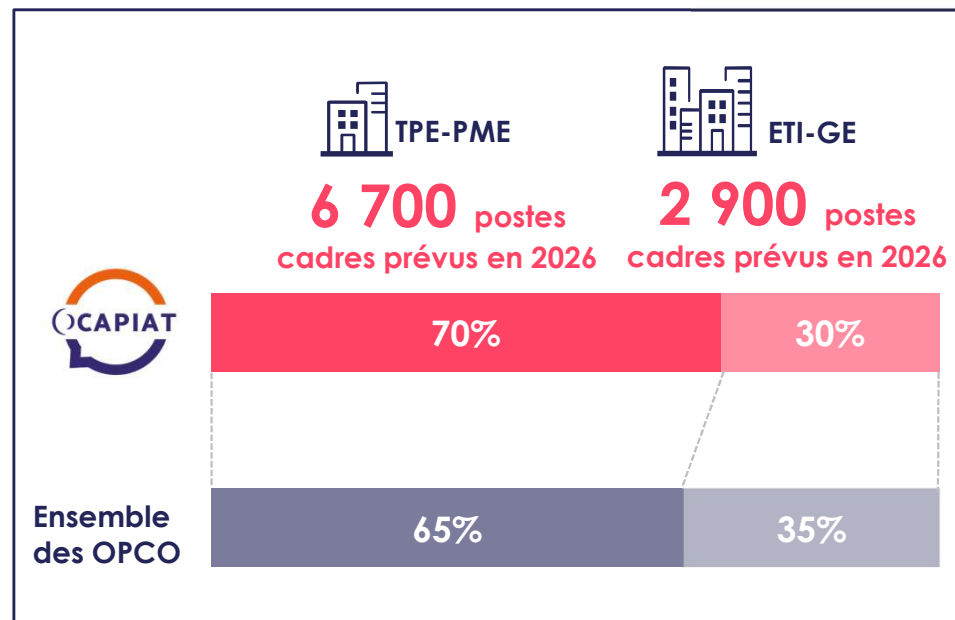
de l'ensemble des recrutements de cadres prévus en 2026



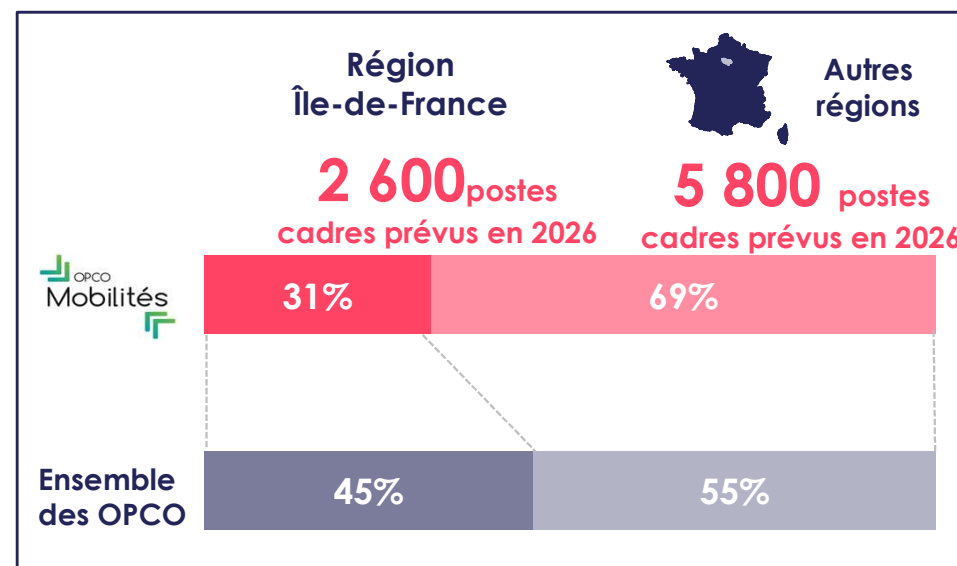
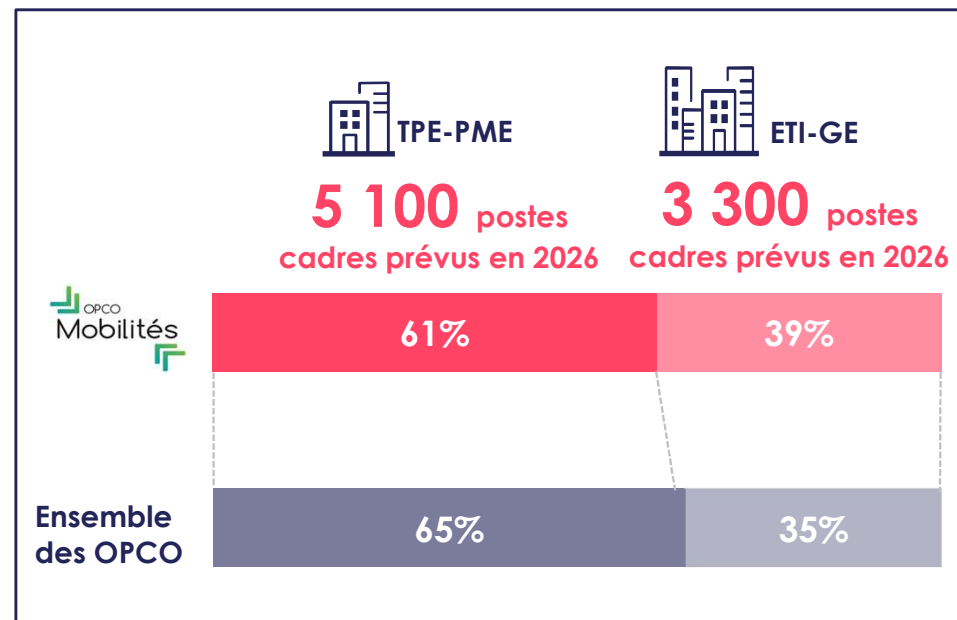
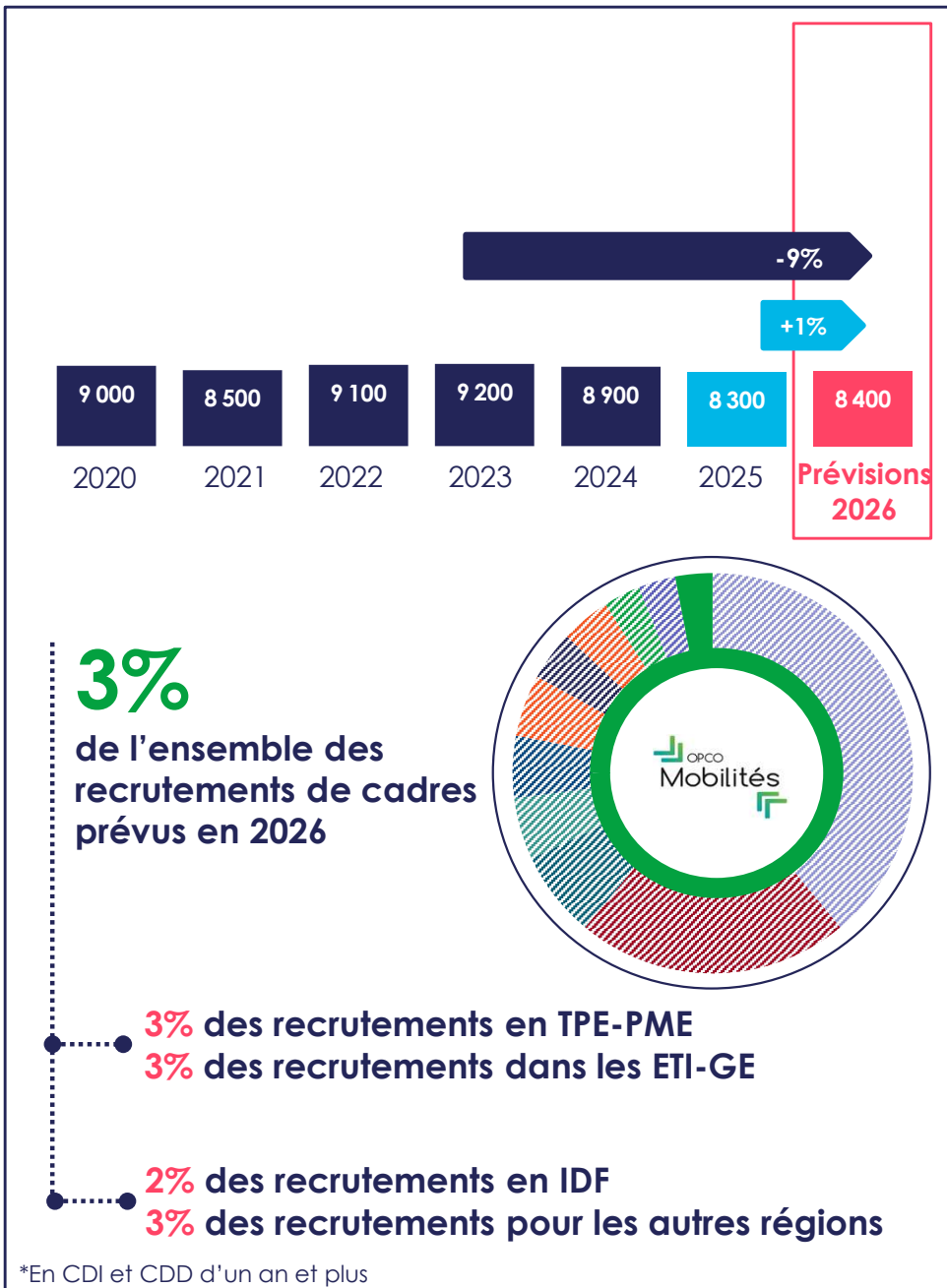
3% des recrutements en TPE-PME
3% des recrutements dans les ETI-GE

2% des recrutements en IDF
4% des recrutements pour les autres régions

*En CDI et CDD d'un an et plus



8 400 recrutements* de cadres prévus en 2026 dans le périmètre

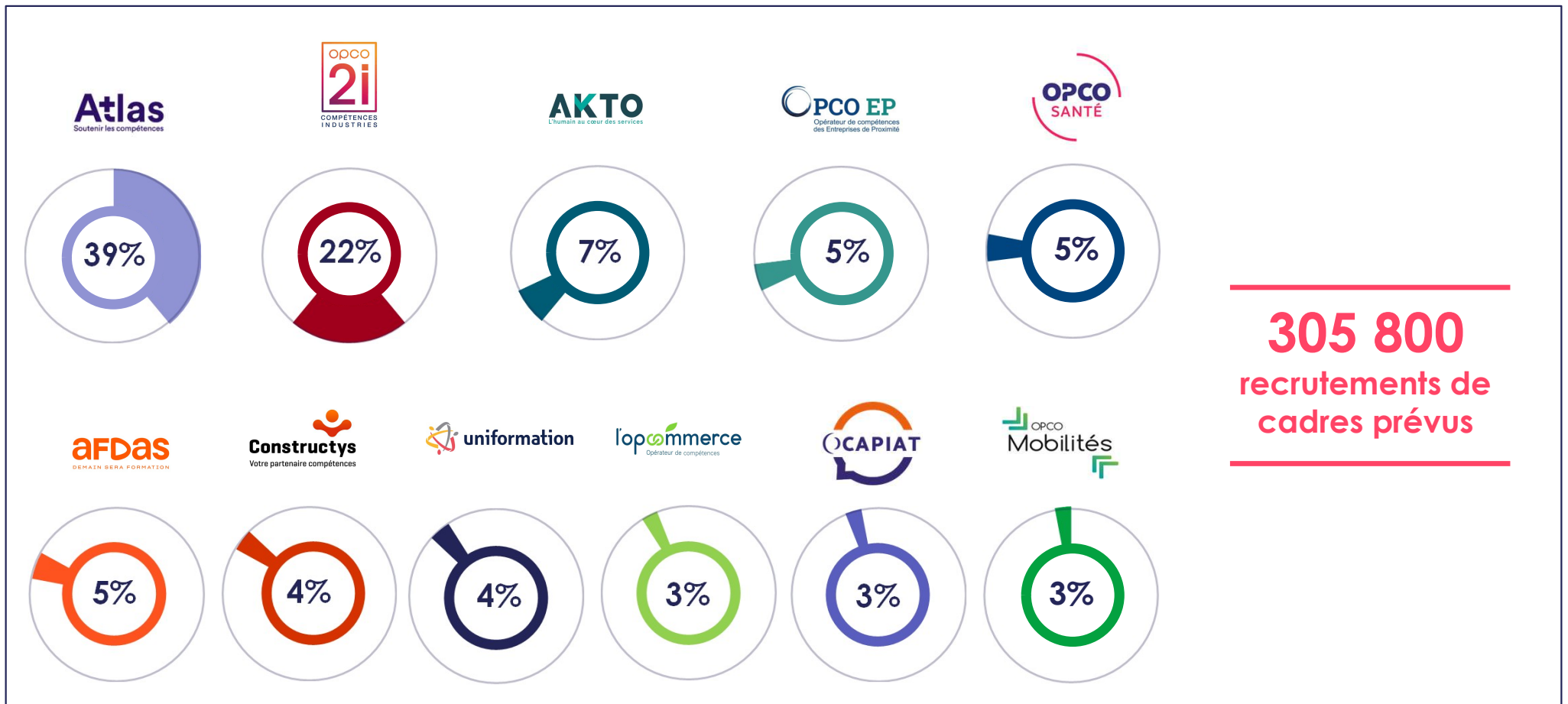


03.

La structure des recrutements de cadres selon les périmètres des OPCO reste inchangée

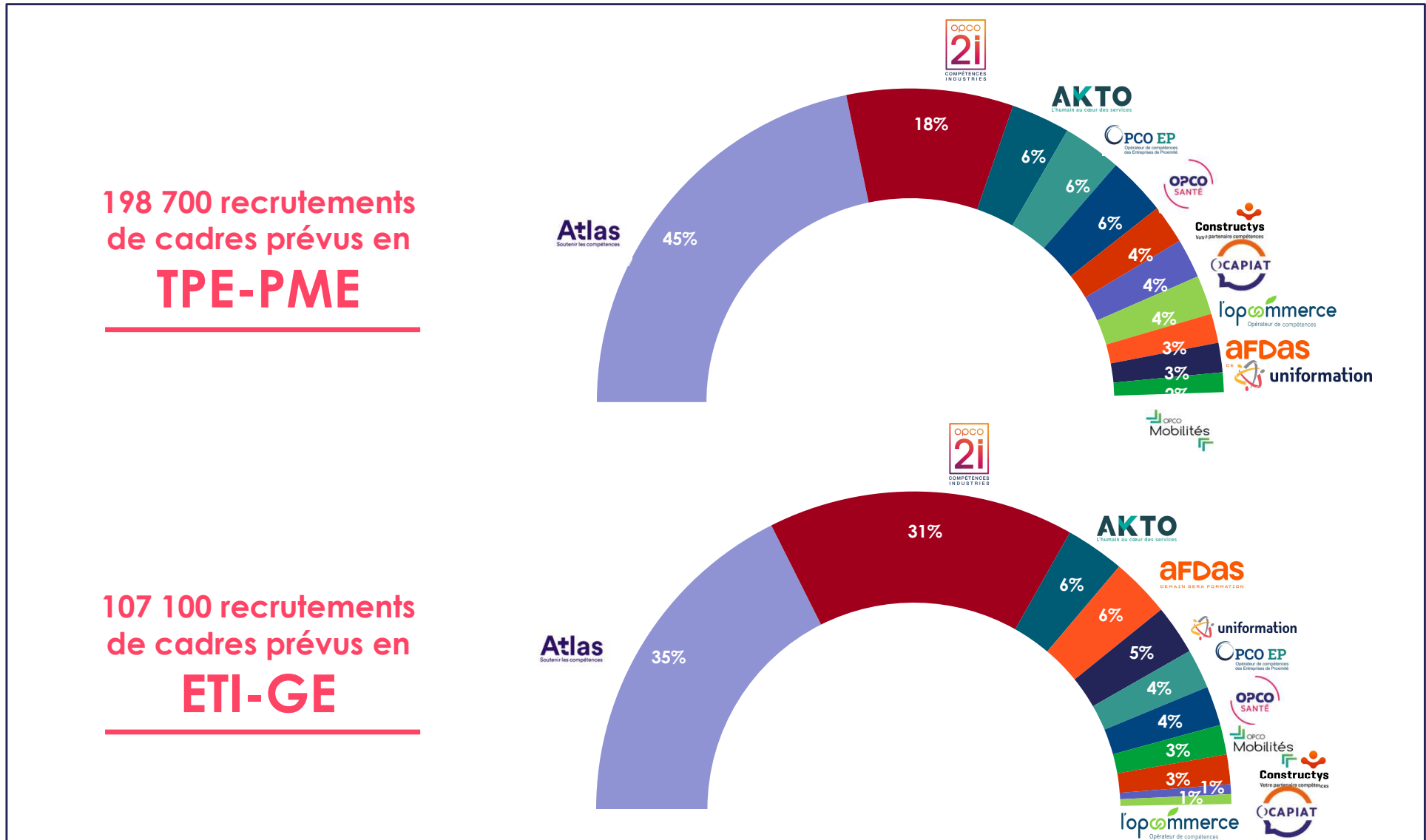
En 2026, au global, les périmètres des OPCO Atlas et 2i concentreraient toujours le plus de recrutements de cadres

> Répartition des recrutements de cadres prévus par périmètre OPCO (CDI et CDD d'un an et plus)



Avec une répartition légèrement différente selon la taille d'entreprise

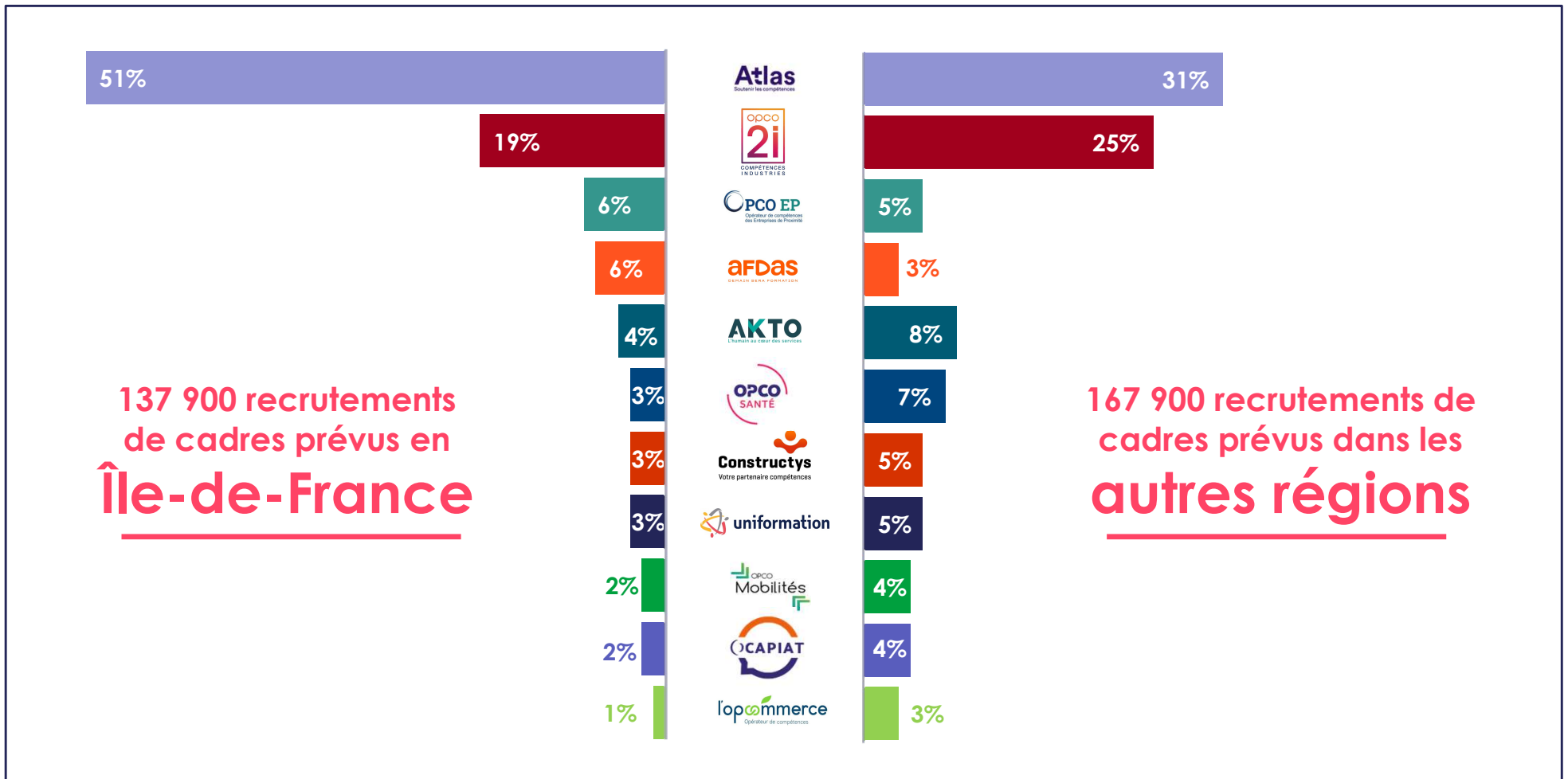
> Répartition des recrutements de cadres prévus par taille (CDI et CDD d'un an et plus)



Et surtout entre l'Île-de-France et les autres régions

> Part des recrutements de cadres prévus (en CDI et CDD d'un an et plus) en Île-de-France

> Part des recrutements de cadres prévus (en CDI et CDD d'un an et plus) dans les autres régions



Annexe

Liste des branches professionnelles par OPCO

Atlas

Soutenir les compétences

14 branches professionnelles

Assurance

Agents généraux d'assurance
Courtage d'assurances et de réassurances
Sociétés d'assistance
Sociétés d'assurances

Banques et finance

Banque
Banque populaire
Caisse d'épargne
Crédit mutuel
Marchés financiers
Sociétés financières

Expertise comptable et commissariat aux comptes

Experts-comptables et commissariats aux comptes

Conseil

Bureaux d'études techniques, des cabinets d'ingénieurs-conseils et des sociétés de conseils
Économistes de la construction
Géomètres



COMPÉTENCES
INDUSTRIES

28 branches professionnelles

Bijouterie, joaillerie, orfèvrerie, horlogerie
Caoutchouc
Carrières et matériaux
Chimie
Ciments
Couture parisienne
Cristal, verre et vitrail
Distribution de papiers et cartons
Fabrication de l'ameublement et panneaux à base de bois
Fabrication mécanique du verre
Fabrication et commerce des produits à usage pharmaceutique, parapharmaceutique et vétérinaire
Habillement
Industries céramiques
Industries électriques et gazières
Industrie de la chaussure et des articles chaussants
Industrie et services nautiques
Industrie papier carton
Industries pétrolières
Industrie pharmaceutique
Jeux, jouets et puériculture
Maroquinerie
Menuiseries, charpentes et constructions industrialisées et portes planes
Métallurgie
Plasturgie
Recyclage et réemploi
Services d'efficacité énergétique
Textile
Tuiles et briques



20 branches professionnelles

Activités du déchet

Autoroutes

Cafétérias

Commerces de gros

Commerces de quincaillerie

Enseignement privé indépendant

Enseignement privé non lucratif

Entretien et location textile

Exploitations forestières et scieries agricoles

Hôtels, cafés, restaurants

Organisme de formation

Portage salarial

Prévention, sécurité

Propreté et services

Restauration collective

Restauration rapide

Service de l'eau et assainissement

Transport et travail aérien

Travail temporaire

Travail mécanique du bois

8 branches professionnelles

Établissements privés d'hospitalisation, de soins, de cure et de garde à but non lucratif (FEHAP, convention de 1951)

Hospitalisation privée (CCU, FHP, établissements pour personnes âgées, maison de retraite, établissements de suite et réadaptation, médicaux pour enfants et adolescents, UHP, sanitaires sociaux et médico-sociaux CRRR, hospitalisation privée à but lucratif FIEHP)

Centres d'hébergement et de réadaptation sociale et dans les services d'accueil, d'orientation et d'insertion pour adultes (CHRS, SOP)

Services pour personnes inadaptées et handicapées (convention de 1966, SNAPEI)

Établissements médico-sociaux de l'union intersyndicale des secteurs sanitaires et sociaux (UNISSS, FFESCPE, convention de 1965, enfants, adolescents)

Médecins spécialistes qualifiés au regard du conseil de l'ordre travaillant dans des établissements et services pour personnes inadaptées et handicapées

Services de santé au travail interentreprises

Personnel non médical des centres de lutte contre le cancer

53 branches professionnelles

Avocats (personnel)
Avocats (salariés)
Avocats au Conseil d'État et à la Cour de Cassation et personnel salarié - non avocat
Cabinets dentaires
Cabinets ou entreprises d'expertises en automobile
Entreprises d'architecture
Greffes des tribunaux de commerce
Laboratoires de biologie médicale extrahospitaliers
Notariat
Offices des commissaires-priseurs judiciaires et sociétés de ventes volontaires de meubles aux enchères publiques
Personnel des administrateurs & mandataires judiciaires
Personnel des cabinets médicaux
Personnel des huissiers de justice
Pharmacie d'officine
Vétérinaires (praticiens)
Vétérinaires (salariés)
Assainissement et maintenance industrielle
Désinfection, désinsectisation, dératisation (3D)
Entreprises du froid, des cuisines professionnelles et du conditionnement de l'air
Immobilier
Maintenance des matériels (SDLM)
Mareyage
Distribution, logistique et services des énergies de proximité
Négoce et prestations de services dans les domaines médico-techniques

Personnel des prestataires de services du secteur tertiaire
Promotion immobilière
Remontées mécaniques et domaines skiables
Répartition pharmaceutique
Sociétés d'expertises en matière d'évaluations industrielles et commerciales
Boucherie
Boulangerie-pâtisserie
Charcuterie de détail
Coiffure
Confiserie, chocolaterie, biscuiterie
Entreprises de logistique de communication écrite directe
Esthétique, cosmétique
Fleuristes, vente et services des animaux familiers
Imprimerie de labour et Industries graphiques
Miroiterie, transformation et négoce du verre
Pâtisserie
Poissonnerie
Prothésistes dentaires et personnels des laboratoires de prothèse dentaire
Taxis
Commerce de détail de l'habillement et des articles textiles
Détailants en chaussures
Entreprises de services à la personne
Gardiens, concierges et employés d'immeubles
Librairie
Parfumerie sélective
Pompes funèbres
Structures associatives cynégétiques (Chasse)
Personnel salarié des agences de recherches privées
Interprofession du champ d'intervention d'OPCO EP



Constructyts

Votre partenaire compétences

3 branches professionnelles

Bâtiment

Travaux publics

Négoce des matériaux de construction

aFDas

DEMAIN SERA FORMATION

14 branches professionnelles

Audiovisuel

Casinos

Distribution directe

Espaces de loisirs, d'attractions et culturels

Exploitation cinématographique / distribution de films

Golf

Hôtellerie de plein-air

Les éditions

Organismes de tourisme

Presse et agences de presse

Publicité

Spectacle vivant

Sport

Télécommunications

17 branches professionnelles

Commerce et de la réparation de l'automobile, du cycle et du motorcycle et des activités connexes, ainsi que du contrôle technique automobile

Distributeurs conseils hors domicile (entrepôts-grossistes, bières, eaux minérales et de table, boissons gazeuses, non gazeuses, sirops, jus de fruits, CHD)

Groupement des armateurs de service de passage d'eau – personnel navigant

Ferroviaire

Navigants d'exécution du remorquage maritime

Officiers des entreprises de transport et services maritimes

Officiers du Remorquage maritime

Opérateurs de voyages et des guides

Personnel des entreprises de manutention ferroviaire et travaux connexes

Personnel des entreprises de transport en navigation intérieure

Personnels des ports de plaisance

Personnels navigants officiers des entreprises de transport et services maritimes

Personnel sédentaire des entreprises de navigation

Ports et manutention

Régie Autonome des Transports Parisiens (RATP)

Réseaux de transports publics urbains de voyageurs

Transports routiers et activités auxiliaires du transport

15 branches professionnelles

Acteurs du lien social et familial (ALISFA)

Aide, accompagnement, soins et services à domicile

Ateliers et chantiers d'insertion (ACI)

Éclat (métiers de l'Éducation, de la culture, des loisirs et de l'animation agissant pour l'utilité sociale et environnementale, au service des territoires)

Entreprises sociales pour l'habitat (ESH)

France Travail

Habitat et Logement accompagné (ex FSJT et SOLIHA PACT ARIM)

Institutions de retraite complémentaire et de prévoyance (IRC)

Missions locales et PAIO

Mutualité

Organismes publics et coopératifs de l'habitat social (OPCHS)

Régies de quartier

Régime général de la Sécurité sociale

Tourisme social et familial (TSF)

Unédic

20 branches professionnelles

Bricolage
Commerce à distance
Commerce à prédominance alimentaire (détail et gros)
Commerce de détail alimentaire non spécialisé
Commerce de détail de l'horlogerie-bijouterie
Commerce succursaliste de la chaussure
Commerce succursaliste de l'habillement
Commerce de détail non alimentaires
Commerces et services de l'audiovisuel, de l'électronique et de l'équipement ménager
Coopératives de consommateurs
Entreprises de distribution, importation, exportation en chaussures, jouets, textiles et mercerie
Entreprises de la filière Sports-Loisirs
Entreprises du bureau et du numérique (commerces et services)
Grands magasins et Magasins populaires
Import-Export et Commerce international
Jardineries et graineteries
Métiers du commerce de détail alimentaire spécialisé
Négoce de l'ameublement
Optique-lunetterie de détail
Professions de la photographie



49 branches professionnelles

Coopération maritime
Coopératives et SICA de production, transformation et vente du bétail et des viandes
Coopératives agricoles, union de coopératives agricoles et SICA fabriquant des conserves de fruits et de légumes, des plats cuisinés et des spécialités
Coopératives, unions de coopératives agricoles et SICA de fleurs, de fruits et légumes et de pommes de terre
Coopératives laitières, unions de coopératives laitières et SICA laitières
Distilleries coopératives viticoles et SICA de distillation
Coopératives et SICA de céréales, de meunerie, d'approvisionnement et d'alimentation du bétail et d'oléagineux
5 branches industries alimentaires diverses
Activités de production des eaux embouteillées, des boissons rafraîchissantes sans alcool et de bière
Activités industrielles de boulangerie et de pâtisserie
Industrie de la salaison, charcuterie en gros et conserves de viandes
Industries de la transformation des volailles (abattoirs, ateliers de découpe et centres de conditionnement de volailles, commerce de gros de volailles)
Exploitations frigorifiques
Industrie laitière
Centres immatriculés de conditionnement, de commercialisation et de transformation des œufs et des industries en produits d'œufs
Pâtes alimentaires sèches et du couscous non préparé
Industries de produits alimentaires élaborés
Sucreries, sucreries-distilleries et raffineries de sucre
Industrie et des commerces en gros des viandes

Négoce et industrie des produits du sol, engrais et produits connexes
Pêche professionnelle maritime
Vins, cidres, jus de fruits, sirops, spiritueux et liqueurs de France
Structures associatives de pêche de loisir et de protection du milieu aquatique
Conchyliculture
Caves coopératives et de leurs unions élargies aux SICA viticoles
Coopératives, unions de coopératives agricoles et SICA de teillage de lin
Sélection et reproduction animale
Entraînement des chevaux de courses au galop
Entraînement des chevaux de courses au trot
Métiers de la transformation des grains
Personnel des organismes de contrôle laitier
Réseau des centres d'économie rurale
Rouissage teillage du lin
Coopératives fruitières Ain Doubs Jura
Mutualité sociale agricole
Caisses régionales du crédit agricole
Parcs et jardins zoologiques ouverts au public
Personnel des élevages aquacoles
Accoupage et sélection de produits avicoles
Hippodromes Île-de-France Cabourg Caen Chantilly Deauville
Entreprises du paysage
Centres équestres
Entreprises agricoles de déshydratation
Maisons familiales rurales, instituts ruraux et centres
Organismes de la Confédération paysanne
Entreprises d'expédition et d'exportation de fruits et légumes
Centres d'initiatives pour valoriser l'agriculture et le milieu rural

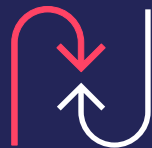
L'observatoire de l'emploi cadre



RECRUTEMENT
PRÉVISIONS
& PROCESSUS



TRAJECTOIRES
PARCOURS
& INÉGALITÉS



COMPÉTENCES
MÉTIERS
& SOCIÉTÉ

L'observatoire de l'Apec réalise des études pour mieux comprendre le marché de l'emploi des cadres et anticiper les tendances à venir, en matière de modalités de recrutement et de fidélisation, de processus de mobilité, d'évolution des métiers et des compétences.

Les études publiées s'articulent autour de trois grands axes :

- > Analyser les besoins, les difficultés et les processus de **recrutement** des cadres ;
- > Comprendre les **trajectoires** des cadres, leurs parcours et les inégalités qui peuvent en résulter ;
- > Révéler les évolutions des métiers et des **compétences** des cadres en lien avec les transformations sociétales.

ISSN 2681-2819
(COLLECTION RECRUTEMENT)

Juin 2026

Cette étude a été réalisée par la direction données et études (DDE) de l'Apec.

Directrice de la DDE : Hélène Garner
Responsables du pôle études : Emmanuel Kahn, Gaël Bouron
Équipe projet : Thi Minh Chau Nguyen, Christophe Lenzi, Cendrine Mouline



Toutes les études de l'Apec sont disponibles gratuitement sur le site www.corporate.apec.fr/ > Nos études

ASSOCIATION POUR L'EMPLOI DES CADRES
27 rue Louis Vicat - 75015 Paris

CENTRE DE RELATIONS CLIENTS

0 809 361 212 Service gratuit
+ prix appel

DU LUNDI AU VENDREDI DE 9H À 19H
Aux horaires France hexagonale

© **Apec**. Cet ouvrage a été créé à l'initiative de l'Apec, Association pour l'emploi des Cadres, régie par la loi du 1^{er} juillet 1901 et publié sous sa direction et en son nom. Il s'agit d'une œuvre collective, l'Apec en a la qualité d'auteur.

L'Apec a été créée en 1966 et est administrée par les partenaires sociaux MEDEF, CPME, U2P, CFDT, CFE-CGC, FO, CFTC, CGT.

Toute reproduction totale ou partielle par quelque procédé que ce soit, sans l'autorisation expresse et conjointe de l'Apec, est strictement interdite et constituerait une contrefaçon (article L122-4 et L335-2 du code de la Propriété intellectuelle).